

ส่วนที่ ๒ การติดตามและประเมินผล

๑. สรุปผลการติดตามและประเมินผล ปีงบประมาณ พ.ศ. ๒๕๕๙ - ๒๕๖๓

๑.๑ แผนพัฒนาท้องถิ่น (พ.ศ. ๒๕๖๑ - ๒๕๖๕) ปีงบประมาณ พ.ศ. ๒๕๕๙ - ๒๕๖๓

๑.๑.๑ แผนพัฒนาท้องถิ่น (พ.ศ. ๒๕๖๑ - ๒๕๖๕) หมายถึง แผนพัฒนาขององค์กรปกครองส่วนท้องถิ่น ที่กำหนดวิสัยทัศน์ ประเด็นยุทธศาสตร์ เป้าประสงค์ ตัวชี้วัด ค่าเป้าหมาย และกลยุทธ์ โดยสอดคล้องกับแผนพัฒนาจังหวัด ยุทธศาสตร์จังหวัด ยุทธศาสตร์การพัฒนาขององค์กรปกครองส่วนท้องถิ่น ในเขตจังหวัด แผนพัฒนาอำเภอ แผนพัฒนาตำบล แผนพัฒนาหมู่บ้านหรือแผนชุมชน อันมีลักษณะเป็นการกำหนดรายละเอียดของแผนงาน โครงการพัฒนา โครงการพัฒนา ซึ่งจัดทำขึ้นสำหรับงบประมาณแต่ละปี ซึ่งมีความต่อเนื่องและเป็นแผนก้าวหน้าและให้หมายความถึงการเพิ่มเติมหรือเปลี่ยนแปลงแผน พร้อมทั้งกำหนดระยะเวลาแผนพัฒนาท้องถิ่นเป็นระยะเวลาห้าปี

๑. วิสัยทัศน์การพัฒนาขององค์การบริหารส่วนตำบลยั้งทะลาย (Vision)

“เป็นองค์กรธรรมาภิบาล สืบสานวัฒนธรรมประเพณี สิ่งแวดล้อมดี การศึกษา และกีฬาเด่น มีคุณธรรมนำชีวิต ยึดหลักเศรษฐกิจพอเพียง ท่างไกลยาเสพติด”

๒. พันธกิจ (Mission)

๑. พัฒนาการคมนาคมขนส่งและสาธารณูปโภคให้ครบถ้วน
๒. เสริมสร้างเศรษฐกิจให้มีความมั่นคง พึ่งตนเองได้อย่างพอเพียง
๓. ยกระดับคุณภาพชีวิตของประชาชนและพัฒนาสิ่งแวดล้อม
๔. ส่งเสริมการศึกษา ศาสนาและวัฒนธรรมอันดีงามของท้องถิ่น
๕. พัฒนาระบบการบริหารองค์กรภายใต้หลักธรรมาภิบาล

๓. เป้าประสงค์ (Goals)

๑. การพัฒนาด้านโครงสร้างพื้นฐานและแหล่งน้ำ
๒. พัฒนาการคมนาคมขนส่งและสาธารณูปโภคให้ครบถ้วน
๓. การพัฒนาด้านเศรษฐกิจ
๔. เสริมสร้างเศรษฐกิจให้มีความมั่นคง พึ่งตนเองได้อย่างพอเพียง
๕. การยกระดับคุณภาพชีวิตและความปลอดภัยในชีวิตและทรัพย์สินของประชาชน
๖. ยกระดับคุณภาพชีวิตของประชาชนและพัฒนาสิ่งแวดล้อม
๗. การพัฒนาด้านการศึกษา ศาสนาและวัฒนธรรม
๘. ส่งเสริมการศึกษา ศาสนาและวัฒนธรรมอันดีงามของท้องถิ่น
๙. เพื่อการพัฒนาด้านการบริหารจัดการทรัพยากรบุคคลและศักยภาพการบริหารองค์กร

๔. จุดมุ่งหมายการพัฒนาที่ยั่งยืน/การพัฒนาตามนโยบายของผู้บริหารท้องถิ่น

- ๑) ด้านการบริหาร
 - บริหารงานในหน้าที่ความรับผิดชอบด้วยความเที่ยงธรรม ซื่อสัตย์สุจริต โปร่งใส โดยยึดหลักธรรมาภิบาลฯ

- ๒) ด้านการเมืองการปกครอง
- ส่งเสริมความรู้ความเข้าใจในระบอบประชาธิปไตยให้แก่ประชาชนทุกระดับ ปฏิบัติหน้าที่ตามนโยบายของรัฐบาล กระทรวงมหาดไทย กรมส่งเสริมการปกครองส่วนท้องถิ่น จังหวัดและอำเภอฯ
- ๓) นโยบายการพัฒนาโครงสร้างพื้นฐาน การควบคุมอาคารและการผังเมือง
- ก่อสร้างและบำรุงรักษาถนนให้ครอบคลุมพื้นที่ฯ
 - ก่อสร้างและบำรุงรักษาแหล่งน้ำให้ได้มาตรฐานฯ
 - ดำเนินการขยายเขตไฟฟ้าและสาธารณูปโภคอื่นให้ครอบคลุมพื้นที่ฯ
 - นโยบายการพัฒนาเศรษฐกิจและส่งเสริมคุณภาพชีวิตและประชาชน
 - พัฒนาคุณภาพชีวิตของประชาชนในเขตพื้นที่ สนับสนุนงบประมาณเพื่อจ่ายค่าเบี้ยยังชีพผู้สูงอายุ คนพิการและผู้ป่วยเอดส์ฯ
 - ส่งเสริมอาชีพและสนับสนุนแหล่งเงินทุนแก่ประชาชนและกลุ่มอาชีพฯ
- ๔) นโยบายการพัฒนาการส่งเสริมและสนับสนุนการบริการสาธารณสุขและมุ่งให้ประชาชนมีความปลอดภัยในชีวิตและทรัพย์สิน
- สนับสนุนการบริการสาธารณสุขของสถานพยาบาล และสถานีอนามัยฯ
 - รณรงค์การจัดระเบียบชุมชน การสาธารณสุขให้ถูกสุขลักษณะฯ
 - การป้องกันและบรรเทาสาธารณภัยฯ
- ๕) นโยบายการพัฒนาด้านการศึกษา ส่งเสริมการกีฬา ศาสนาและวัฒนธรรม
- ส่งเสริมและสนับสนุนการดำเนินงานการศึกษาทุกระดับฯ
 - ทำนุบำรุงกิจการศาสนา วัฒนธรรมและประเพณีให้คงอยู่ตลอดไปฯ
 - พัฒนากีฬาและส่งเสริมการเล่นกีฬาภายในตำบลฯ
 - ดำเนินการแก้ไขปัญหายาเสพติดให้หมดไปจากพื้นที่ฯ
- ๖) นโยบายการส่งเสริมการอนุรักษ์ทรัพยากรธรรมชาติ
- การอนุรักษ์ทรัพยากรธรรมชาติและสิ่งแวดล้อมฯ
- ๘) นโยบายการส่งเสริมการดำเนินงานภาคราชการ ภาคประชาชนและพัฒนาบุคลากรให้มีศักยภาพ
- เสริมสร้างศักยภาพการดำเนินงานของหน่วยงานราชการฯ
 - มีการพัฒนาศักยภาพของบุคลากร เยาวชน ประชาชน ผู้นำชุมชนฯ

๕. ยุทธศาสตร์การพัฒนาขององค์การบริหารส่วนตำบลยั้งทะเล

ยุทธศาสตร์ที่ ๑ การพัฒนาด้านโครงสร้างพื้นฐาน

แนวทางการพัฒนาที่ ๑ การพัฒนาด้านโครงสร้างพื้นฐานและแหล่งน้ำ

แนวทางการพัฒนาที่ ๒ การพัฒนาด้านสาธารณูปโภค

ยุทธศาสตร์ที่ ๒ การพัฒนาด้านเศรษฐกิจ

แนวทางการพัฒนาที่ ๑ การเพิ่มรายได้และลดรายจ่ายตามหลักเศรษฐกิจพอเพียง

แนวทางการพัฒนาที่ ๒ การพัฒนาคุณภาพผลผลิต

ยุทธศาสตร์ที่ ๓ การยกระดับคุณภาพชีวิตและความปลอดภัยในชีวิตและทรัพย์สิน
ของประชาชน

แนวทางการพัฒนาที่ ๑ การเสริมสร้างความเข้มแข็งและการมีส่วนร่วมของชุมชน

แนวทางการพัฒนาที่ ๒ การพัฒนาคุณภาพชีวิต

แนวทางการพัฒนาที่ ๓ การอนุรักษ์ ฟื้นฟูทรัพยากรธรรมชาติและสิ่งแวดล้อม

ยุทธศาสตร์ที่ ๔ การพัฒนาด้านการศึกษา ศาสนาและวัฒนธรรม

แนวทางการพัฒนาที่ ๑ การเสริมสร้างโอกาสทางการศึกษา

แนวทางการพัฒนาที่ ๒ การส่งเสริมศาสนา ศิลปวัฒนธรรมและประเพณี

ยุทธศาสตร์ที่ ๕ การพัฒนาด้านการบริหารและการบริการประชาชน

แนวทางการพัฒนาที่ ๑ การพัฒนาทรัพยากรบุคคล

แนวทางการพัฒนาที่ ๒ การพัฒนาศักยภาพการบริหารองค์กร

๑.๒ สรุปโครงการเพื่อการพัฒนาท้องถิ่นที่ไม่ได้ดำเนินการและได้ดำเนินการจริง
ปีงบประมาณ พ.ศ. ๒๕๕๙ - ๒๕๖๓

	๒๕๕๙		๒๕๖๐		๒๕๖๑		๒๕๖๒		๒๕๖๓	
	โครงการ	ดำเนินการ	โครงการ	ดำเนินการ	โครงการ	ดำเนินการ	โครงการ	ดำเนินการ	โครงการ	ดำเนินการ
๑. ยุทธศาสตร์ การพัฒนาโครงสร้างพื้นฐาน	๒๔	๑๓	๒๓	๔	๖	๑๒	๕	๙	๕	๓
๒. ยุทธศาสตร์ การพัฒนาเศรษฐกิจ	๒	๑	๒	๔	๖	๗	๑๒	๖	๑๑	๙
๓. ยุทธศาสตร์ การยกระดับคุณภาพชีวิตและ ความปลอดภัยในชีวิตและ ทรัพย์สินของประชาชน	๑๙	๑๙	๒๐	๑๐	๑๙	๑๒	๒๓	๑๖	๑๙	๑๓
๔. ยุทธศาสตร์ การพัฒนาด้านการศึกษา ศาสนาและวัฒนธรรม	๑๓	๑๑	๑๖	๙	๑๙	๑๕	๑๘	๑๒	๑๘	๑๒
๕. ยุทธศาสตร์ การพัฒนาด้านการบริหารและ การบริการประชาชน	๕	๔	๘	๑๑	๒๐	๑๒	๒๒	๒๓	๑๙	๑๖
รวม	๖๓	๔๘	๖๙	๓๘	๗๐	๕๑	๘๐	๖๖	๗๒	๕๓

๒. การติดตามและประเมินผลยุทธศาสตร์ ปิงบประมาณ พ.ศ. ๒๕๖๓

๒.๑ เดือนตุลาคม ๒๕๖๒ - ๓๐ กันยายน ๒๕๖๓

๒.๑.๑ ความสัมพันธ์ระหว่างแผนพัฒนาระดับมหภาค

การจัดทำแผนพัฒนาท้องถิ่น (พ.ศ. ๒๕๖๑ - ๒๕๖๕) ขององค์การบริหารส่วนตำบล ยิ่งทะเลาย มีความสัมพันธ์กับแผนยุทธศาสตร์ชาติ ๒๐ ปี แผนพัฒนาเศรษฐกิจและสังคมแห่งชาติ ฉบับที่ ๑๒ ทิศทางนโยบายนายกรัฐมนตรี ไทยแลนด์ ๔.๐ แผนพัฒนาภาคกลาง/แผนพัฒนากลุ่มจังหวัดภาคกลางตอนล่าง กลุ่มที่ ๑ /แผนพัฒนาจังหวัดสุพรรณบุรี/ ยุทธศาสตร์การพัฒนาขององค์กรปกครองส่วนท้องถิ่นในเขตจังหวัดสุพรรณบุรี ได้แก่

๑. ยุทธศาสตร์การพัฒนาโครงสร้างพื้นฐาน ความสอดคล้องกับยุทธศาสตร์ชาติ ๒๐ ปี ยุทธศาสตร์ที่ ๒) ด้านการสร้างความสามารถในการแข่งขัน สอดคล้องกับแผนพัฒนาเศรษฐกิจและสังคมแห่งชาติ ฉบับที่ ๑๒ ยุทธศาสตร์ที่ ๗ : การพัฒนาโครงสร้างพื้นฐานและระบบโลจิสติกส์สอดคล้องกันกับยุทธศาสตร์จังหวัดสุพรรณบุรี ตามยุทธศาสตร์ที่ ๒ การพัฒนาด้านการท่องเที่ยวสู่สากลสอดคล้องเชื่อมโยงกับยุทธศาสตร์การพัฒนาองค์กรปกครองส่วนท้องถิ่นในเขตจังหวัดสุพรรณบุรี ยุทธศาสตร์ที่ ๗. การพัฒนาโครงสร้างพื้นฐานและระบบสาธารณูปโภคให้อยู่ในเกณฑ์ที่ดีได้มาตรฐาน

๒. ยุทธศาสตร์การพัฒนาด้านเศรษฐกิจ ความสอดคล้องกับยุทธศาสตร์ชาติ ๒๐ ปี ยุทธศาสตร์ ๔) ด้านการสร้างโอกาสความเสมอภาค และเท่าเทียมกันทางสังคม สอดคล้องกับแผนพัฒนาเศรษฐกิจและสังคมแห่งชาติ ฉบับที่ ๑๒ ยุทธศาสตร์ที่ ๓ : การสร้างความเข้มแข็งทางเศรษฐกิจและแข่งขันได้อย่างยั่งยืน สอดคล้องกันกับยุทธศาสตร์จังหวัดสุพรรณบุรี ตามยุทธศาสตร์ที่ ๔. การยกระดับคุณภาพชีวิตและความปลอดภัยในชีวิตและทรัพย์สิน สอดคล้องเชื่อมโยงกับยุทธศาสตร์การพัฒนาองค์กรปกครองส่วนท้องถิ่นในเขตจังหวัดสุพรรณบุรี ยุทธศาสตร์ที่ ๓. การยกระดับคุณภาพชีวิตและความปลอดภัยในชีวิตและทรัพย์สิน

๓. ยุทธศาสตร์การยกระดับคุณภาพชีวิตและความปลอดภัยในชีวิตและทรัพย์สินของประชาชน ความสอดคล้องกับยุทธศาสตร์ชาติ ๒๐ ปี ยุทธศาสตร์ที่ ๕) ด้านการเร่งเติบโตบนคุณภาพชีวิตที่เป็นมิตรต่อสิ่งแวดล้อม สอดคล้องกับแผนพัฒนาเศรษฐกิจและสังคมแห่งชาติ ฉบับที่ ๑๒ ยุทธศาสตร์ที่ ๔ : การเติบโตที่เป็นมิตรกับสิ่งแวดล้อมเพื่อการพัฒนาอย่างยั่งยืน สอดคล้องกันกับยุทธศาสตร์จังหวัดสุพรรณบุรี ตามยุทธศาสตร์ที่ ๔. การยกระดับคุณภาพชีวิตและความปลอดภัยในชีวิตและทรัพย์สิน สอดคล้องเชื่อมโยงกับยุทธศาสตร์การพัฒนาองค์กรปกครองส่วนท้องถิ่นในเขตจังหวัดสุพรรณบุรี ยุทธศาสตร์ที่ ๓ การยกระดับคุณภาพชีวิตและความปลอดภัยในชีวิตและทรัพย์สิน

๔. ยุทธศาสตร์การพัฒนาด้านการศึกษา ศาสนาและวัฒนธรรม ความสอดคล้องกับยุทธศาสตร์ชาติ ๒๐ ปี ยุทธศาสตร์ที่ ๓) การพัฒนาและเสริมสร้างศักยภาพคน สอดคล้องกับแผนพัฒนาเศรษฐกิจและสังคมแห่งชาติ ฉบับที่ ๑๒ ยุทธศาสตร์ที่ ๑. การเสริมสร้างและพัฒนาศักยภาพทุนมนุษย์ สอดคล้องกันกับยุทธศาสตร์จังหวัดสุพรรณบุรี ตามยุทธศาสตร์ที่ ๕. การส่งเสริมการศึกษา การกีฬาและความบันเทิงในระดับสากล สอดคล้องเชื่อมโยงกับยุทธศาสตร์การพัฒนาองค์กรปกครองส่วนท้องถิ่นในเขตจังหวัดสุพรรณบุรี ยุทธศาสตร์ที่ ๔. การขยายฐานโอกาสและคุณภาพในการศึกษา ทุกระดับให้ตรงกับความต้องการของประชาชน

๕. ยุทธศาสตร์การพัฒนาด้านการบริหารและการบริการประชาชน ความสอดคล้องกับยุทธศาสตร์ชาติ ๒๐ ปี ยุทธศาสตร์ที่ ๖) ด้านการปรับสมดุลและพัฒนาระบบการบริหารจัดการภาครัฐ สอดคล้องกับแผนพัฒนาเศรษฐกิจและสังคมแห่งชาติ ฉบับที่ ๑๒ ยุทธศาสตร์ที่ ๖. การเพิ่มประสิทธิภาพและ

ธรรมาภิบาลในภาครัฐ สอดคล้องกันกับยุทธศาสตร์จังหวัดสุพรรณบุรี ตามยุทธศาสตร์ที่ ๖. การนำการเปลี่ยนแปลงด้านการบริหารและบริการเพื่อประโยชน์ของประชาชน สอดคล้องเชื่อมโยงกับยุทธศาสตร์การพัฒนาองค์กรปกครองส่วนท้องถิ่นในเขตจังหวัดสุพรรณบุรี ยุทธศาสตร์ที่ ๖. การส่งเสริมสถาบันของชาติและการนำการเปลี่ยนแปลงด้านการบริหารและบริการเพื่อประโยชน์ของประชาชน

๒.๑.๒ ยุทธศาสตร์ขององค์การบริหารส่วนตำบลยี่งอ (พ.ศ.๒๕๖๑ - ๒๕๖๕)

๑ วิสัยทัศน์ (Vision)

“เป็นองค์กรธรรมาภิบาล สืบสานวัฒนธรรมประเพณี สิ่งแวดล้อมดี การศึกษาและกีฬาเด่น มีคุณธรรมนำชีวิต ยึดหลักเศรษฐกิจพอเพียง ห่างไกลยาเสพติด”

๒ ยุทธศาสตร์การพัฒนา

๑. ยุทธศาสตร์การพัฒนาด้านโครงสร้างพื้นฐาน
๒. ยุทธศาสตร์การพัฒนาด้านเศรษฐกิจ
๓. ยุทธศาสตร์การพัฒนาด้านการยกระดับคุณภาพชีวิตและความปลอดภัยในชีวิตและทรัพย์สินของประชาชน
๔. ยุทธศาสตร์การพัฒนาทางการศึกษา ศาสนาและวัฒนธรรม
๕. ยุทธศาสตร์การพัฒนาด้านการบริหารและการบริการประชาชน

๓ เป้าประสงค์

๑. การพัฒนาด้านโครงสร้างพื้นฐานและแหล่งน้ำ
๒. พัฒนาการคมนาคมขนส่งและสาธารณูปโภคให้ครบถ้วน
๓. การพัฒนาด้านเศรษฐกิจ
๔. เสริมสร้างเศรษฐกิจให้มีความมั่นคง พึ่งตนได้อย่างพอเพียง
๕. การยกระดับคุณภาพชีวิตและความปลอดภัยในชีวิตและทรัพย์สินของประชาชน
๖. ยกระดับคุณภาพชีวิตของประชาชนและพัฒนาสิ่งแวดล้อม
๗. การพัฒนาทางการศึกษา ศาสนาและวัฒนธรรม
๘. ส่งเสริมการศึกษา ศาสนาและวัฒนธรรมอันดีงามของท้องถิ่น
๙. เพื่อการพัฒนาด้านการบริหารจัดการทรัพยากรบุคคลและศักยภาพการบริหารองค์กร

๔ ตัวชี้วัด

๑. คริวเรือนมีความเป็นอยู่ที่ดีขึ้นร้อยละ ๕๐ ของคริวเรือนทั้งหมด
๒. ประชาชนและเด็กในชุมชนมีโอกาสได้รับข้อมูลข่าวสารและพัฒนาการที่ดีขึ้นร้อยละ ๔๐
๓. ศาสนาและประเพณีวัฒนธรรมอันดีงามอยู่กับประชาชนในพื้นที่ขึ้นร้อยละ ๔๐
๔. ราษฎรในพื้นที่ทั้งหมดมีคุณภาพชีวิตและมีสุขภาพดีขึ้นร้อยละ ๔๐
๕. คริวเรือนในพื้นที่มีอาชีพมั่นคงมีรายได้พอเพียงขึ้นร้อยละ ๕๐
๖. คริวเรือนที่ประกอบอาชีพการเกษตรและใช้เทคโนโลยีการเกษตรเพิ่มขึ้นร้อยละ ๓๐
๗. อุปกรณ์ เครื่องมือ/ครุภัณฑ์พร้อมขึ้นร้อยละ ๕๐

๒.๕ ค่าเป้าหมาย

๑. จำนวนเส้นทางที่สัญจรสะดวกเพิ่มขึ้น
๒. จำนวนสิ่งสาธารณูปโภคและสาธารณูปการเพิ่มขึ้น
๓. เพิ่มรายได้จากการท่องเที่ยวและการจำหน่ายผลิตภัณฑ์สินค้าท้องถิ่น
๔. เสริมสร้างคุณภาพชีวิตที่ดีและการแก้ไขปัญหาความยากจน
๕. อนุรักษ์ ฟื้นฟูแหล่งท่องเที่ยว ภูมิปัญญาท้องถิ่นและทรัพยากรธรรมชาติและสิ่งแวดล้อมให้เอื้ออำนวยประโยชน์อย่างยั่งยืน
๖. ยกระดับคุณภาพชีวิตที่ดีและแก้ไขปัญหาความยากจน
๗. เสริมสร้างคุณภาพชีวิตที่ดีและแก้ไขปัญหาความยากจน
๘. มีช่องทางในการรับทราบข้อมูลข่าวสาร
๙. จำนวนผู้เข้าร่วมและสืบสานประเพณีไทย
๑๐. ชุมชนมีส่วนร่วมในการดำรงรักษาไว้ซึ่ง จารีต ประเพณี วัฒนธรรมและภูมิปัญญาท้องถิ่น
๑๑. ยกระดับคุณภาพการบริการและบริหารด้วยความโปร่งใส

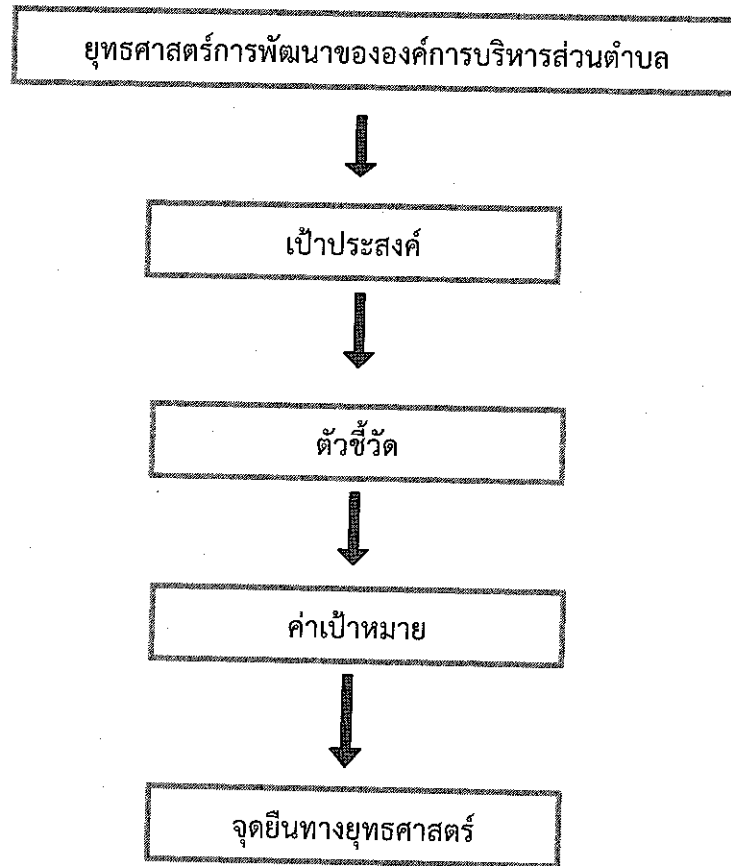
๒.๖ กลยุทธ์

๑. ก่อสร้างและบำรุงรักษาเส้นทางคมนาคมและการขนส่ง
๒. ก่อสร้างและบำรุงรักษาสาธารณูปโภค – สาธารณูปการ
๓. ส่งเสริมอาชีพ
๔. สวัสดิการสังคม
๕. ส่งเสริมการศึกษา
๖. ส่งเสริมการสาธารณสุข
๗. การส่งเสริมความเข้มแข็งและการมีส่วนร่วมของชุมชน
๘. การพัฒนาคุณภาพชีวิต
๙. การอนุรักษ์ ฟื้นฟูทรัพยากรธรรมชาติและสิ่งแวดล้อม
๑๐. การเสริมสร้างโอกาสทางการศึกษา
๑๑. การส่งเสริมศาสนา ศิลปวัฒนธรรมและประเพณี
๑๒. การพัฒนาทรัพยากรบุคคล
๑๓. การพัฒนาศักยภาพการบริหารองค์กร

๒.๗ จุดยืนทางยุทธศาสตร์

๑. การพัฒนาท้องถิ่นด้วยการจัดบริการสาธารณะให้ทั่วถึงและรอบด้านเพื่อสร้างการพัฒนาด้านความจำเป็นพื้นฐานให้กับประชาชน
๒. การพัฒนาการจัดการศึกษาในท้องถิ่นรวมถึงการสืบสานภูมิปัญญาท้องถิ่นและประเพณีท้องถิ่น
๓. การพัฒนาด้านสาธารณสุข และการจัดการขยะสู่ตำบลสุขภาวะ
๔. การส่งเสริมและพัฒนาศักยภาพประชาชนในท้องถิ่นตามหลักปรัชญาเศรษฐกิจพอเพียงโดยมุ่งหวังให้ประชาชนพึ่งตนเองได้
๕. การพัฒนาระบบบริหารราชการตามหลักธรรมาภิบาล

๒.๘ ความเชื่อมโยงของยุทธศาสตร์ในภาพรวม
 การจัดทำแผนพัฒนาท้องถิ่น (พ.ศ. ๒๕๖๑ - ๒๕๖๕) ขององค์การบริหารส่วนตำบลยั้งทะเล
 มีความเชื่อมโยงของยุทธศาสตร์ในภาพรวม ดังนี้



๒.๑.๓ การวิเคราะห์เพื่อพัฒนาท้องถิ่น

๑) SWOT Analysis

ในการติดตามและประเมินผลแผนพัฒนา จะต้องมีการวิเคราะห์สภาพแวดล้อมของท้องถิ่น ดำเนินการวิเคราะห์สภาพแวดล้อมท้องถิ่น ในระดับชุมชนและทั้งในเขตองค์กรปกครองส่วนท้องถิ่น และรวมทั้งตำบล อำเภอ เนื่องจากในเขตองค์การบริหารส่วนตำบลยั้งทะเล นั้น มีหมู่บ้านที่บางส่วน หรือและส่วนใหญ่อยู่ในเขตองค์การบริหารส่วนตำบลยั้งทะเลและเขต อปท.ข้างเคียง ซึ่งมีปฏิสัมพันธ์ซึ่งกันและกัน กับสภาพแวดล้อมภายใต้สังคมที่เป็นทั้งระบบเปิดมากกว่าระบบปิดในปัจจุบัน การวิเคราะห์สภาพแวดล้อม เป็นการวิเคราะห์สภาพแวดล้อมทั้งภายนอกและภายใน โดยผลการวิเคราะห์สภาพแวดล้อมมีดังนี้

๑. ผลการศึกษภาพเพื่อประเมินสถานภาพการพัฒนาในปัจจุบันและโอกาสการพัฒนาในอนาคตของท้องถิ่น ด้วยเทคนิค SWOT Analysis

การวิเคราะห์ศักยภาพเพื่อประเมินการพัฒนาท้องถิ่นในปัจจุบัน เป็นการประเมินการวิเคราะห์โอกาสและภาวะคุกคาม หรือข้อจำกัดเป็นสถานะแวดล้อมภายนอกที่มีผลต่อการพัฒนาในด้านต่าง ๆ ขององค์การบริหารส่วนตำบล รวมทั้งการวิเคราะห์จุดแข็ง จุดอ่อนของท้องถิ่น อันเป็นสถานะแวดล้อมภายในของท้องถิ่นทั้งหมดเป็นการประเมินสถานภาพของท้องถิ่นในปัจจุบัน ซึ่งทั้งหมดเป็นการประเมินสถานภาพของท้องถิ่นในปัจจุบัน โดยเป็นการตอบคำถามว่า

“ในปัจจุบันมีสถานภาพการพัฒนาอยู่จุดไหน” สำหรับใช้เป็นประโยชน์ในการกำหนดทิศทางการดำเนินงานของปัจจุบัน และในอนาคตต่อไป

๑.๑ จุดแข็ง (S : Strength)

- (๑) ผู้บริหารและฝ่ายนิติบัญญัติได้มาจากการเลือกตั้งโดยตรง ทำให้เข้าใจปัญหาและความต้องการของประชาชนอย่างแท้จริง
- (๒) มีพื้นที่เหมาะสมในการเพาะปลูก เป็นพื้นที่ราบลุ่ม มีคลองไหลผ่านหลายสาย เอื้อต่อการพัฒนาอาชีพเกษตรกรรม
- (๓) มีบุคลากรที่รับผิดชอบงานหลักครบทุกตำแหน่ง
- (๔) ผู้บริหารมีวิสัยทัศน์ สนับสนุนการจัดส่งบุคลากรเข้ารับการฝึกอบรม เพื่อพัฒนาศักยภาพการทำงาน

๑.๒ จุดอ่อน (W : Weakness)

- (๑) ผู้นำ สมาชิกสภาฯ บางส่วนขาดความรู้ในบทบาทหน้าที่และระเบียบกฎหมายที่เกี่ยวข้อง
- (๒) ประชาชนบางกลุ่ม โดยเฉพาะผู้นำ ยังมีความคิดแบบเดิม แบ่งกลุ่ม แบ่งฝ่าย ไม่ให้ความร่วมมือในการพัฒนาของท้องถิ่น (ประชุมร่วมมือต่าง ๆ)
- (๓) บุคลากรยังขาดความรู้ในภารกิจที่ได้รับการถ่ายโอน
- (๔) ขาดประชาสัมพันธ์อย่างทั่วถึง
- (๕) อบต. ยังมีข้อจำกัดงบประมาณในการดำเนินการตามแผนพัฒนาท้องถิ่น มาตั้งงบประมาณข้อบัญญัติในการดำเนินการให้เป็นไปตามความต้องการของประชาชนทุกโครงการ (ตามอำนาจหน้าที่)

๑.๓ โอกาส (O : Opportunity)

- (๑) มีการพัฒนาตำบลอย่างต่อเนื่อง เนื่องจากผู้บริหารมีนโยบายสอดคล้องกับแผนพัฒนาตำบล แผนพัฒนาระดับจังหวัด และแผนพัฒนาระดับชาติ
- (๒) การเปิดโอกาสให้ประชาชนมีส่วนร่วมการบริหารและการตรวจสอบการทำงานของ อบต. โดยผู้แทนประชาคมเข้าร่วมเป็นคณะกรรมการต่าง ๆ
- (๓) การขอรับการสนับสนุนงบประมาณ กรณีโครงการเกินศักยภาพมีหลายช่องทาง ได้แก่ กรมส่งเสริมฯ จังหวัด อำเภอ และหน่วยงานอื่นที่เกี่ยวข้อง
- (๔) การกระจายอำนาจสู่ท้องถิ่น

๑.๒ อุปสรรค (T : Threat)

- (๑) ปัญหาน้ำท่วมขังในพื้นที่เกษตรกรรม บางพื้นที่แล้ง ขาดแคลนน้ำ และระบายน้ำไม่ไหลเวียน
- (๒) ประชาชนขาดการรวมกลุ่มที่ดีและขาดความต่อเนื่องในการบริหารงานกลุ่ม
- (๓) สภาพการณ์ทางเศรษฐกิจและการเมืองในระดับประเทศ ส่งผลให้รัฐบาลจัดสรรเงินรายได้และเงินอุดหนุนให้ อปท. จำนวนลดลง
- (๔) ประชาชนยังขาดความรู้ความเข้าใจ และการมีส่วนร่วมบริหารราชการยังน้อยเกินไป

๒. การประเมินสถานการณ์สภาพแวดล้อมภายนอกที่เกี่ยวข้อง

ผลการประเมินสถานการณ์สภาพแวดล้อมภายนอกที่มีผลต่อการพัฒนาพื้นที่ในตำบลยังทะเลาย โดย การจัดประชุมประชาคมหมู่บ้าน เพื่อพัฒนาท้องถิ่นและชุมชน และใช้ข้อมูลความจำเป็นพื้นฐาน และแผนชุมชน/แผนหมู่บ้าน สรุปได้ดังนี้

ขอบข่ายและปริมาณของปัญหา	พื้นที่เป้าหมาย/ กลุ่มเป้าหมาย	การคาดการณ์แนวโน้มในอนาคต
<p>1. ปัญหาด้านการเกษตร</p> <p>1.1 ปัญหาการขาดแคลนน้ำ ในการทำการเกษตรกรรม</p> <p>ลักษณะของปัญหา</p> <ul style="list-style-type: none"> - ुकคลองตื้นเขิน มีวัชพืชขึ้นปกคลุมกีดขวางทางน้ำ/การใช้งานประตูปิด - เปิดน้ำชำรุด และแบ่งแ่งไม่มีประตูปิด-เปิดน้ำ - การทำการเกษตรในช่วงฤดูแล้งจะขาดแคลนน้ำใช้ในการทำการเกษตร <p>1.2 ปัญหาการขนส่งผลผลิต ทางการเกษตร</p> <p>ลักษณะของปัญหา</p> <ul style="list-style-type: none"> - การขนส่งพืชผลทางการเกษตรถนนบางส่วนชำรุด เสียหาย เป็นหลุมบ่อ และบางส่วนชำรุดทรุดโทรม ไม่ปลอดภัย <p>1.3 ปัญหาต้นทุนการผลิต และราคาผลผลิตตกต่ำ</p> <p>ลักษณะของปัญหา</p> <ul style="list-style-type: none"> - ต้นทุนการผลิตสูงในขณะที่ราคาผลผลิตในการจำหน่ายราคาถูก ทำให้เกษตรกรต้องแบกภาระค่าใช้จ่าย ต้นทุนสูง ไม่พอกับภาระค่าใช้จ่าย 	<p>พื้นที่คูคลอง คลองทิ้งน้ำในพื้นที่ทำการเกษตรของตำบลที่ได้จัดประชุมประชาคมได้เสนอเข้ามาในแผนพัฒนาท้องถิ่น</p> <p>พื้นที่เส้นทางหลักผลผลิตทางการเกษตรเป็นถนนลงหินคลุกเป็นหลักบางส่วนเป็นพื้นที่ของเขตชลประทาน</p> <p>พื้นที่/เกษตรกรใน หมู่ที่ 1 -7 ตำบลยังทะเลาย</p>	<p>ทาง อบต. จึง ได้จัดงบประมาณ ขุดลอกคลอง พร้อมกำจัดวัชพืช ซ่อมแซมประตูปิด-เปิดทางส่งน้ำในพื้นที่เกษตร</p> <p>จัดฝึกอบรมให้ความรู้ และสนับสนุนการปลูกพืชที่ใช้ให้น้อยทดแทนปลูกข้าวหรือพืชอื่น ๆ ที่ใช้น้ำมาก</p> <p>อบต. จัดงบประมาณ ในการซ่อมแซมถนนลงหินคลุก เส้นทางหลัก และเส้นทางในการขนส่งพืชผลทางการเกษตร</p> <p>อบต. บูรณาการร่วมกับหน่วยงานอื่นที่เกี่ยวข้อง หรือดำเนินการเอง ในการจัดฝึกอบรมให้ความรู้ การใช้วิถีเศรษฐกิจพอเพียง เกษตรอินทรีย์ ใช้วัสดุที่หาได้ในพื้นที่ ในการผลิตปุ๋ยใช้เอง หรือเกษตรทฤษฎีใหม่</p>

ขอบข่ายและปริมาณของปัญหา	พื้นที่เป้าหมาย/ กลุ่มเป้าหมาย	การคาดการณ์แนวโน้มในอนาคต
<p>2. ปัญหาด้านโครงสร้างพื้นฐาน</p> <p>2.2 ปัญหาน้ำอุปโภค/บริโภค ลักษณะของปัญหา</p> <ul style="list-style-type: none"> - ระบบประปา ในบางพื้นที่ตำบล <p>ยังไม่ครอบคลุมทั่วทั้งตำบล 100 %</p> <p>2.3 ปัญหาไฟฟ้าสาธารณะ ลักษณะของปัญหา</p> <ul style="list-style-type: none"> - ไฟฟ้า (กำลัง) และ ไฟฟ้า <p>สาธารณะ ยังไม่ครอบคลุมพื้นที่</p>	<p>ภายในตำบลยู่งทะเลสาบ ทั้ง 7 หมู่บ้าน/ชุมชน</p> <p>ภายในตำบลยู่งทะเลสาบ ทั้ง ๗ หมู่บ้าน และถนน จุดเสี่ยง/ จุดอันตราย</p>	<p>อบต.ยู่งทะเลสาบ บูรณาการร่วมกับ การประปาส่วนภูมิภาค อำเภออุ้มทอง ในการจัดงบประมาณ อุดหนุน (งบประมาณสูง)</p> <p>อบต. ยู่งทะเลสาบ บูรณาการร่วมกับ การไฟฟ้าส่วนภูมิภาค อำเภออุ้มทอง ในการจัดงบประมาณ อุดหนุน (งบประมาณสูง)</p>
<p>3. ปัญหาด้านการจัดการทรัพยากร ธรรมชาติและสิ่งแวดล้อม</p> <p>3.1 ปัญหาการจัดการขยะในชุมชน ลักษณะของปัญหา</p> <ul style="list-style-type: none"> - ปริมาณขยะจากครัวเรือน - การกำจัดขยะที่ผิดวิธี - การทิ้งขยะในพื้นที่ ริมคลอง พื้นที่สาธารณะ/ พื้นที่เสื่อมโทรม <p>3.2 ปัญหาการเสื่อมสภาพของ ทรัพยากรธรรมชาติและสิ่งแวดล้อม ลักษณะของปัญหา</p> <ul style="list-style-type: none"> - ปัญหาดินเสื่อมสภาพจากการใช้สารเคมี - ปัญหาคุณภาพน้ำ - ปัญหาฝักตบขวา 	<p>ภายในตำบลยู่งทะเลสาบ ทั้ง 7 หมู่บ้าน</p> <p>พื้นที่เกษตรกรในตำบล ทั้ง 7 หมู่บ้าน คลองทิ้งน้ำ, คลอง 60 วา (คลองจรเข้สามพัน)</p>	<p>อบต. ได้จัดงบประมาณในการ จัดซื้อรถขยะ การส่งเสริม/อบรม โครงการ การคัดแยก และลดปริมาณขยะ อย่างถูกวิธี</p> <p>อบต.ยู่งทะเลสาบ ได้ส่งเสริม ฝักตบขวา โครงการ, งบประมาณในการกำจัด ฝักตบขวา ส่งเสริมการดูแล ส่งเสริมกิจกรรม อนุรักษ์สิ่งแวดล้อม ภายในตำบล</p> <p>การส่งเสริมทฤษฎี การลดใช้สาร เคมีต่าง ๆ ,เศรษฐกิจพอเพียง</p>
<p>4. ปัญหาด้านสังคม</p> <p>4.1 ปัญหาความปลอดภัยในชีวิต ทรัพย์สิน ลักษณะของปัญหา</p> <ul style="list-style-type: none"> - ปัญหายาเสพติด - ปัญหาอาชญากรรม 	<p>ประชาชน ชาวชน และ นักเรียน</p>	<p>อบต. ตั้งงบประมาณ การรณรงค์ต่อต้านยาเสพติด อุดหนุนหน่วยงานที่เกี่ยวข้อง โครงการกีฬาตำบลต่อต้าน ยาเสพติด</p>

ขอบข่ายและปริมาณของปัญหา	พื้นที่เป้าหมาย/ กลุ่มเป้าหมาย	การคาดการณ์แนวโน้มในอนาคต
<p>4. ปัญหาด้านสังคม</p> <p>4.2 ปัญหาผู้ยากไร้ ผู้สูงอายุ และ คนพิการและผู้ป่วยเอดส์</p> <p><u>ลักษณะของปัญหา</u></p> <p>- ผู้ยากไร้ ผู้สูงอายุ และคนพิการ และผู้ป่วยเอดส์ รายได้ไม่พอต่อการ ยังชีพ</p>	<p>ผู้ยากไร้, ผู้สูงอายุ คนพิการ และผู้ป่วยเอดส์</p>	<p>อบต. ได้ตั้งงบประมาณ ในการส่งเสริม การฝึกอาชีพ หรือหน่วยงาน ที่เกี่ยวข้อง เพื่อให้คนกลุ่มนี้ มีอาชีพเสริม หลักในการยังชีพ ตามสมควร เหมาะสม</p> <p>อบต. ประสานงาน พร้อมทั้ง รับขึ้นทะเบียน เข้ายังชีพผู้สูงอายุ</p>
<p>5. ปัญหาด้านเศรษฐกิจ</p> <p>5.1 ปัญหาความยากจน</p> <p><u>ลักษณะของปัญหา</u></p> <p>- ปัญหาการว่างงาน</p> <p>- ปัญหารายได้ไม่เพียงพอต่อการใช้จ่าย</p> <p>- ปัญหาการขาดแหล่งเงินทุน</p>	<p>- ว่างงานที่ไม่มีงานทำ และงานไม่มั่นคง</p> <p>- ชาวชนบางส่วนในพื้นที่ ไม่ได้ศึกษาต่อ</p> <p>- กลุ่มสตรี แม่บ้าน หรือกลุ่มอาชีพอื่น ๆ ต้องการอาชีพเสริม</p>	<p>- ทาง อบต. ตั้งงบประมาณ ในการส่งเสริมกลุ่มอาชีพต่าง ๆ</p> <p>- มีการส่งเสริมให้ตั้งกลุ่ม เพื่อให้สามารถทำเป็นอาชีพหลักได้</p> <p>- สนับสนุนนวัตกรรมต่าง ๆ เพื่อส่งเสริมกลุ่มอาชีพกลุ่มต่าง ๆ</p> <p>- การตั้งงบประมาณในการ น้อมนำทฤษฎีหลักปรัชญาเศรษฐกิจ พอเพียงมาใช้ในการยังชีพ</p>
<p>6. ปัญหาด้านการศึกษา ศาสนาและวัฒนธรรม</p> <p>6.1 ปัญหาด้านการศึกษา</p> <p><u>ลักษณะของปัญหา</u></p> <p>- อาหารกลางวันและอาหารเสริม (นม) สำหรับเด็กก่อนวัยเรียน และระดับประถมศึกษา</p> <p>- การขาดสื่อในการสอนสำหรับการ พัฒนาการเรียนรู้ของเด็กก่อนวัยเรียน</p> <p>6.2 ปัญหาด้านศาสนา และวัฒนธรรม</p> <p><u>ลักษณะของปัญหา</u></p> <p>- ขาดการให้ความรู้ทางศาสนาและพัฒนา จริยธรรม ประเพณี ท้องถิ่น</p> <p>- ขาดการส่งเสริมด้านวัฒนธรรม จารีต แบบแผน ภูมิปัญญาท้องถิ่น</p>	<p>- เด็กนักเรียนศูนย์เด็กเล็ก</p> <p>- นักเรียนประถมในเขต อบต. สุ่งทะเลาย</p> <p>- เด็ก เยาวชน นักเรียน ประชาชนภายในตำบล</p>	<p>อุดหนุนอาหารกลางวัน และอาหารเสริม (นม) ให้กับนักเรียน ในเขต อบต.</p> <p>- จัดหาอาหารกลางวันและอาหาร เสริม (นม) ให้กับศูนย์เด็กเล็ก</p> <p>- จัดหาสื่อการเรียนการสอน ให้เพียงพอต่อการพัฒนาเด็กเล็ก</p> <p>- อบต. มีการตั้งงบประมาณ ในการอนุรักษ์ ส่งเสริม รักษา วัฒนธรรม ประเพณีอันดีงามของ ท้องถิ่น ทั้งในวันสำคัญ ของศาสนา และชาติ</p> <p>- ส่งเสริม อนุรักษ์ สืบสาน พัฒนา โดยผ่านกิจกรรม หรือ โครงการ</p>

ขอบข่ายและปริมาณของปัญหา	พื้นที่เป้าหมาย/ กลุ่มเป้าหมาย	การคาดการณ์แนวโน้มในอนาคต
<p>6.1 ปัญหาด้านการศึกษา <u>ลักษณะของปัญหา</u></p> <ul style="list-style-type: none"> - อาหารกลางวันและอาหารเสริม (นม) สำหรับเด็กก่อนวัยเรียน และระดับประถมศึกษา - การขาดสื่อในการสอนสำหรับการพัฒนาการเรียนรู้ของเด็กก่อนวัยเรียน <p>6.2 ปัญหาด้านศาสนา และวัฒนธรรม <u>ลักษณะของปัญหา</u></p> <ul style="list-style-type: none"> - ขาดการให้ความรู้ทางศาสนาและพัฒนาจริยธรรม ประเพณี ท้องถิ่น - ขาดการส่งเสริมด้านวัฒนธรรม จารีตแบบแผน ภูมิปัญญาท้องถิ่น 	<ul style="list-style-type: none"> - เด็กนักเรียนศูนย์เด็กเล็ก - นักเรียนประถมในเขต อบต. ทุ่งทะเลสาบ - เด็ก เยาวชน นักเรียน ประชาชนภายในตำบล 	<p>อุดหนุนอาหารกลางวัน และอาหารเสริม (นม) ให้กับนักเรียนในเขต อบต.</p> <ul style="list-style-type: none"> - จัดหาอาหารกลางวันและอาหารเสริม (นม) ให้กับศูนย์เด็กเล็ก - จัดหาสื่อการเรียนการสอนให้เพียงพอต่อการพัฒนาเด็กเล็ก - อบต. มีการตั้งงบประมาณในการอนุรักษ์ ส่งเสริม รักษา วัฒนธรรม ประเพณีอันดีงามของท้องถิ่น ทั้งในวันสำคัญของศาสนา และชาติ - ส่งเสริม อนุรักษ์ สืบสาน พัฒนา โดยผ่านกิจกรรม หรือโครงการ

ขอบข่ายและปริมาณของปัญหา	พื้นที่เป้าหมาย/ กลุ่มเป้าหมาย	การคาดการณ์แนวโน้มในอนาคต
<p>7. ปัญหาด้านสาธารณสุข</p> <p>7.1 ปัญหาโรคติดต่อ</p> <p>ลักษณะของปัญหา</p> <ul style="list-style-type: none"> - ปัญหาไข้เลือดออก - โรคพิษสุนัขบ้า <p>7.2 ปัญหาด้านสุขภาพอนามัย</p> <p>ลักษณะของปัญหา</p> <ul style="list-style-type: none"> - สุขภาพของเด็กและเยาวชน <p>ในพื้นที่ตำบล</p>	<p>ประชาชนในเขต อบต. ผู้สูงอายุ</p> <p>เด็กเล็ก นักเรียน เยาวชน ในพื้นที่ตำบล</p>	<ul style="list-style-type: none"> - อบต. มีการตั้งงบประมาณสำหรับ ป้องกัน และการรณรงค์ให้ความรู้ ในการป้องกัน ไข้เลือดออก และ โรคพิษสุนัขบ้า โดยบูรณาการร่วมกับ รพ.สต. ตำบลและ อสม. ผู้นำ ฯลฯ และประสานงาน ภาครัฐอำเภอ ตลอดจนมีการขึ้นทะเบียนสุนัข แมว, มีการบันทึกข้อมูลในระบบ มีการตั้งงบประมาณในการ สนับสนุน การเล่นกีฬา, การออกกำลังกาย, จัดหาจัดซื้อ เครื่องออกกำลังกาย
<p>7. ปัญหาการเมืองการบริหาร</p> <p>7.1 ปัญหาด้านงบประมาณ</p> <p>ลักษณะของปัญหา</p> <ul style="list-style-type: none"> - งบประมาณไม่เพียงพอต่อการพัฒนา <p>7.2 ปัญหาด้านการใช้อำนาจหน้าที่</p> <p>ลักษณะของปัญหา</p> <ul style="list-style-type: none"> - ระเบียบ ข้อกฎหมายในการจำกัด หน้าที่ในการช่วยเหลือและการพัฒนาพื้นที่ <p>7.3 ปัญหาด้านบุคลากรและเครื่องมือ อุปกรณ์ในการปฏิบัติงาน</p> <p>ลักษณะของปัญหา</p> <ul style="list-style-type: none"> - การขาดทักษะ การคิดริเริ่มในการ ปฏิบัติงาน - เครื่องมือ อุปกรณ์ในการปฏิบัติงาน ไม่เพียงพอ 	<ul style="list-style-type: none"> - ผู้บริหาร /สมาชิกสภา พนักงานส่วนตำบลและ พนักงานจ้าง /เจ้าหน้าที่ 	<ul style="list-style-type: none"> - บริหารงบประมาณต้องจำกัด ประหยัด งานจึงออกมา ไม่สมบูรณ์ - การวิเคราะห์ปัญหา วิธีการแก้ไข ปัญหา การดำเนินการ ต้องศึกษา ระเบียบ กฎหมายให้รอบคอบ - การจัดส่งบุคลากรเข้ารับการศึกษา ฝึกอบรมตามสายงานอย่าง สม่ำเสมอ เพื่อปรับข้อมูลให้ปัจจุบัน ทันต่อสถานการณ์ - จัดสรรงบประมาณ ในการเตรียม เครื่องมือ อุปกรณ์ในการปฏิบัติ อย่างเพียงพอ - ส่งเสริมคุณธรรม จริยธรรม ในหน่วยงานอย่างต่อเนื่อง