

๒.ฝ่ายบริหาร

นายกองค์การบริหารส่วนตำบลนั้น มาจากการเลือกตั้งโดยตรงของประชาชนและนายกองค์การบริหารส่วนตำบล อาจแต่งตั้งรองนายก อบต. ซึ่งไม่ใช่สมาชิกสภา อบต. เป็นผู้ช่วยเหลือในการบริหารราชการของ อบต. ได้ไม่เกินสองคนและอาจแต่งตั้งที่ปรึกษานายก อบต. และเลขานุการนายก อบต. ซึ่งมีไม่ใช่สมาชิกสภา อบต. ได้จำนวนรวมกันไม่เกินสองคน ดังนี้

๑. นายประสิทธิ์	ไพเราะ	ตำแหน่ง	นายก อบต.
๒. นายไพสันต์	ชาวโพธิ์ค้อย	ตำแหน่ง	รองนายก อบต.
๓. นายชินดนัย	แผนสมบูรณ์	ตำแหน่ง	รองนายก อบต.
๔. นายเม้ง	สวycastleข้าว	ตำแหน่ง	เลขานุการนายก อบต.

มีวาระการดำรงตำแหน่ง ๔ ปี ทำหน้าที่บริหารงานราชการของ อบต.อยู่ตลอดเวลา จะมีพนักงานส่วนตำบลและลูกจ้างเป็นผู้ปฏิบัติงานให้เป็นไปตามนโยบายของคณะผู้บริหาร

ข้อมูลเกี่ยวกับศักยภาพในท้องถิ่น

ศักยภาพขององค์การบริหารส่วนตำบล

องค์การบริหารส่วนตำบลอยู่ตลอดเวลา มีโครงสร้างการบริหารงานบุคคลและงบประมาณในส่วนต่าง ๆ แยกเป็น

โครงสร้างการบริหารงานบุคคล

องค์การบริหารส่วนตำบลอยู่ตลอดเวลา มีบุคลากรจำนวน	๒๕	คน	ได้แก่
ตำแหน่งในสำนักปลัดองค์การบริหารส่วนตำบล	๑๒	คน	ประกอบด้วย
- ปลัดองค์การบริหารส่วนตำบล (นักบริหารงานงานท้องถิ่น)	๑	คน	
- รองปลัดองค์การบริหารส่วนตำบล (นักบริหารงานท้องถิ่น)	๑	คน	
- หัวหน้าสำนักปลัด (นักบริหารงานทั่วไป)	๑	คน	
- นักทรัพยากรบุคคลชำนาญการ	๑	คน	
- นักจัดการงานทั่วไปชำนาญการ	๑	คน	
- นักประชาสัมพันธ์ชำนาญการ	๑	คน	
- นักวิเคราะห์นโยบายและแผนชำนาญการ	๑	คน	
- เจ้าพนักงานธุรการปฏิบัติงาน	๑	คน	
- ผู้ช่วยนักวิเคราะห์นโยบายและแผน (พนักงานจ้างตามภารกิจ)	๑	คน	
- ผู้ช่วยเจ้าพนักงานธุรการ	๑	คน	
- แม่บ้าน	๑	คน	
- ยาม (พนักงานจ้างทั่วไป)	๑	คน	
ตำแหน่งในกองคลัง	๕	คน	ประกอบด้วย
- ผู้อำนวยการกองคลัง (นักบริหารงานการคลัง)	๑	คน	
- นักวิชาการพัสดุชำนาญการ	๑	คน	
- นักวิชาการคลังปฏิบัติการ (ปก/ชก)	อัตรารว่าง	คน	
- เจ้าพนักงานการเงินและบัญชี	๑	คน	
- ผู้ช่วยเจ้าพนักงานการเงินและบัญชี (พนักงานจ้างตามภารกิจ)	๑	คน	
- ผู้ช่วยเจ้าพนักงานจัดเก็บรายได้ (พนักงานจ้างตามภารกิจ)	๑	คน	

ตำแหน่งในกองช่าง ๒ คน ประกอบด้วย

- ผู้อำนวยการกองช่าง (นักบริหารงานช่าง)	อัตรารว่าง	คน
- นายช่างโยธา (ปง/ชง)	อัตรารว่าง	คน
- ผู้ช่วยนายช่างโยธา (พนักงานจ้างตามภารกิจ)	๑	คน
- ผู้ช่วยเจ้าพนักงานธุรการ (พนักงานจ้างตามภารกิจ)	อัตรารว่าง	คน
- คนงานทั่วไป	๑	คน

ตำแหน่งในกองสาธารณสุขและสิ่งแวดล้อม ประกอบด้วย

- ผู้อำนวยการกองสาธารณสุขและสิ่งแวดล้อม (นักบริหารงานงานสาธารณสุขสิ่งแวดล้อม)	อัตรารว่าง	คน
- เจ้าพนักงานสาธารณสุข (ปง/ชง)	อัตรารว่าง	คน

ตำแหน่งในกองการศึกษา ศาสนาและวัฒนธรรม ๔ คน ประกอบด้วย

- ผู้อำนวยการกองการศึกษา ศาสนาและวัฒนธรรม (นักบริหารงานการศึกษา)	๑	คน
- นักวิชาการศึกษาชำนาญการ	๑	คน
- ครู (คศ.๑)	๑	คน
- ครูผู้ดูแลเด็ก (ครูผู้ช่วย)	อัตรารว่าง	คน
- เจ้าพนักงานธุรการ (ปง/ชง)	อัตรารว่าง	คน
- ผู้ดูแลเด็ก (ทักษะ พนักงานจ้างตามภารกิจ)	อัตรารว่าง	คน
- ผู้ช่วยครูผู้ดูแลเด็ก (มีคุณวุฒิ พนักงานจ้างตามภารกิจ)	๑	คน

ตำแหน่งในกองสวัสดิการสังคม ๒ คน ประกอบด้วย

- ผู้อำนวยการกองสวัสดิการสังคม (นักบริหารงานสวัสดิการสังคม)	๑	คน
- นักพัฒนาชุมชนชำนาญการ	๑	คน

ระดับการศึกษาของบุคลากร

ระดับการศึกษาของพนักงานส่วนตำบล (ข้าราชการฝ่ายประจำ) และพนักงานจ้าง

ประถมศึกษา	๓	คน
มัธยมศึกษา/อาชีวศึกษา	๓	คน
ปริญญาตรี	๖	คน
สูงกว่าปริญญาตรี	๑๒	คน

ระดับการศึกษาของบุคคลากร

ระดับการศึกษาของผู้บริหารและผู้ช่วยผู้บริหารองค์การบริหารส่วนตำบล

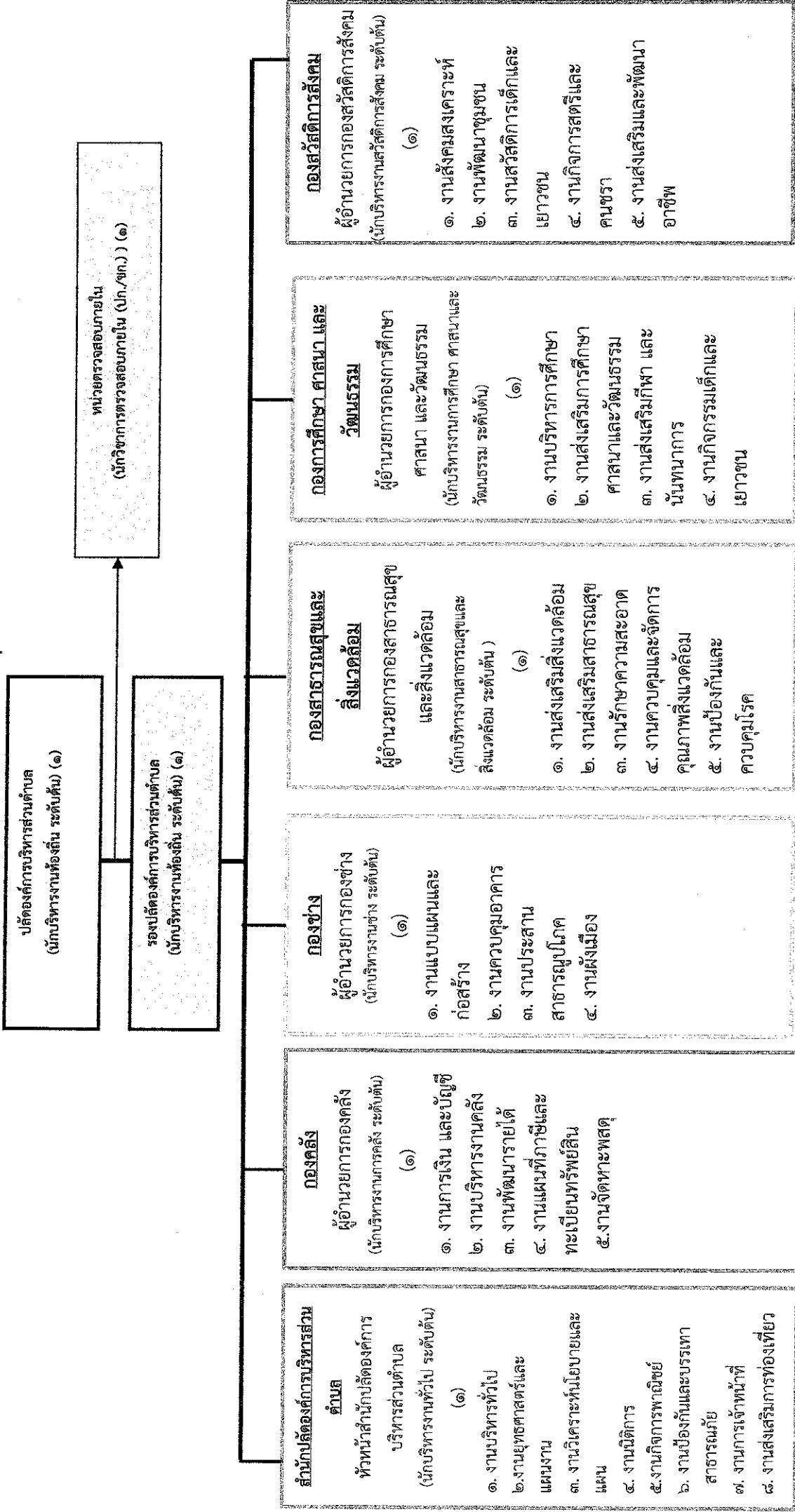
ประถมศึกษา	-	คน
มัธยมศึกษา/อาชีวศึกษา	๑	คน
ปริญญาตรี	๓	คน
สูงกว่าปริญญาตรี	๑	คน

ระดับการศึกษาของสมาชิกองค์การบริหารส่วนตำบล

ประถมศึกษา	๔	คน
มัธยมศึกษา /อาชีวศึกษา	๕	คน
ปริญญาตรี	๔	คน
สูงกว่าปริญญาตรี	๑	คน

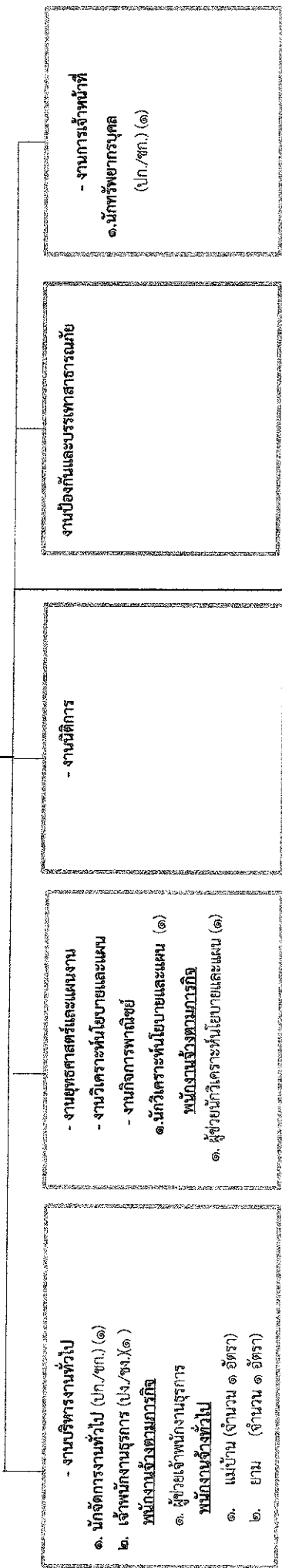
แผนภูมิโครงสร้างการแบ่งส่วนราชการตามแผนอัตรากำลัง ๓ ปี (พ.ศ. ๒๕๖๔ - พ.ศ. ๒๕๖๖/ปรับปรุงครั้งที่ ๑)

โครงสร้างส่วนราชการองค์การบริหารส่วนตำบลยี่งอ



โครงสร้างของสำนักปลัดองค์การบริหารส่วนตำบล

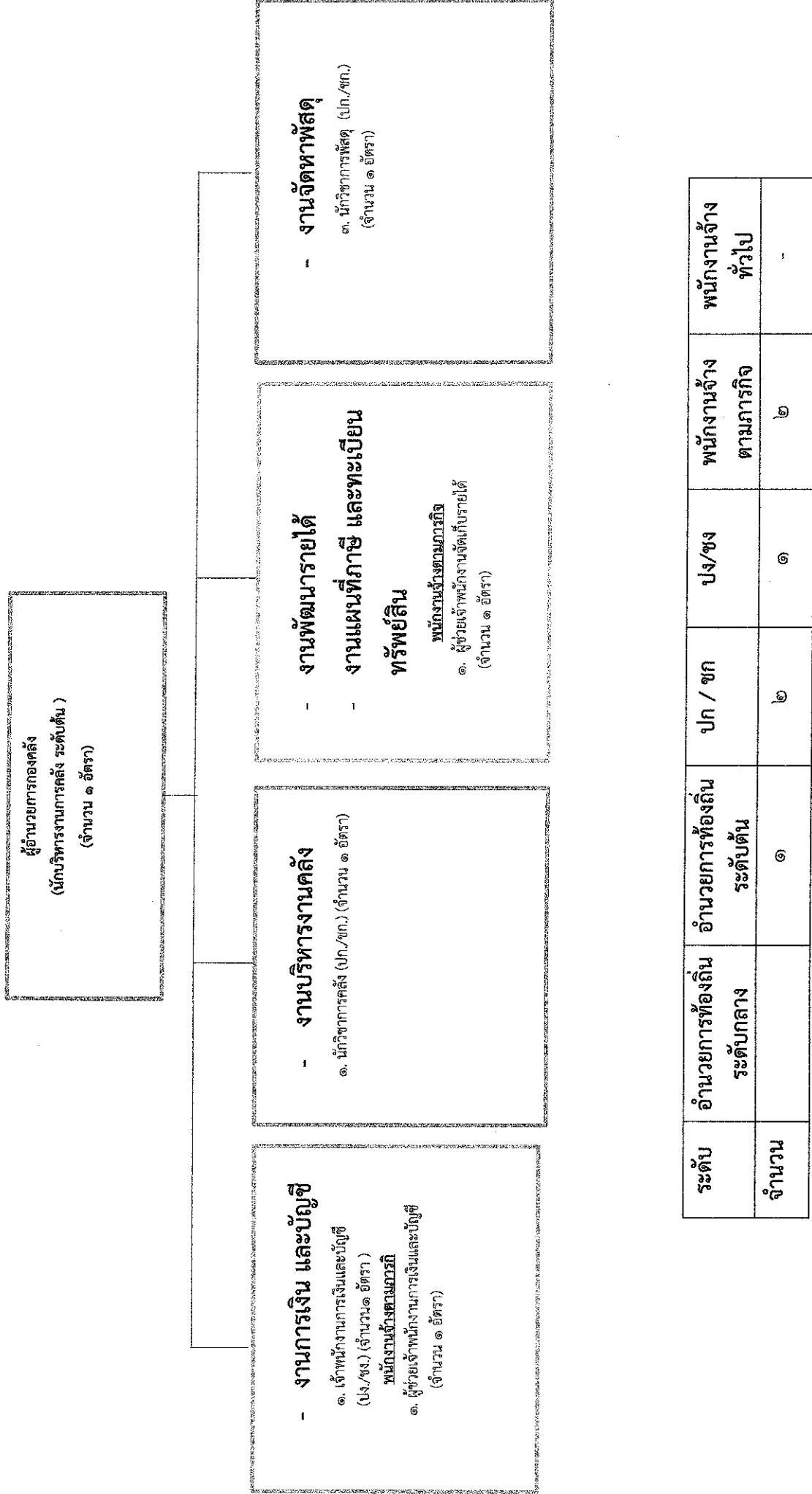
หัวหน้าสำนักปลัด
องค์การบริหารส่วนตำบล
(นักบริหารงานทั่วไป ระดับต้น)
(จำนวน ๑ อัตรา)



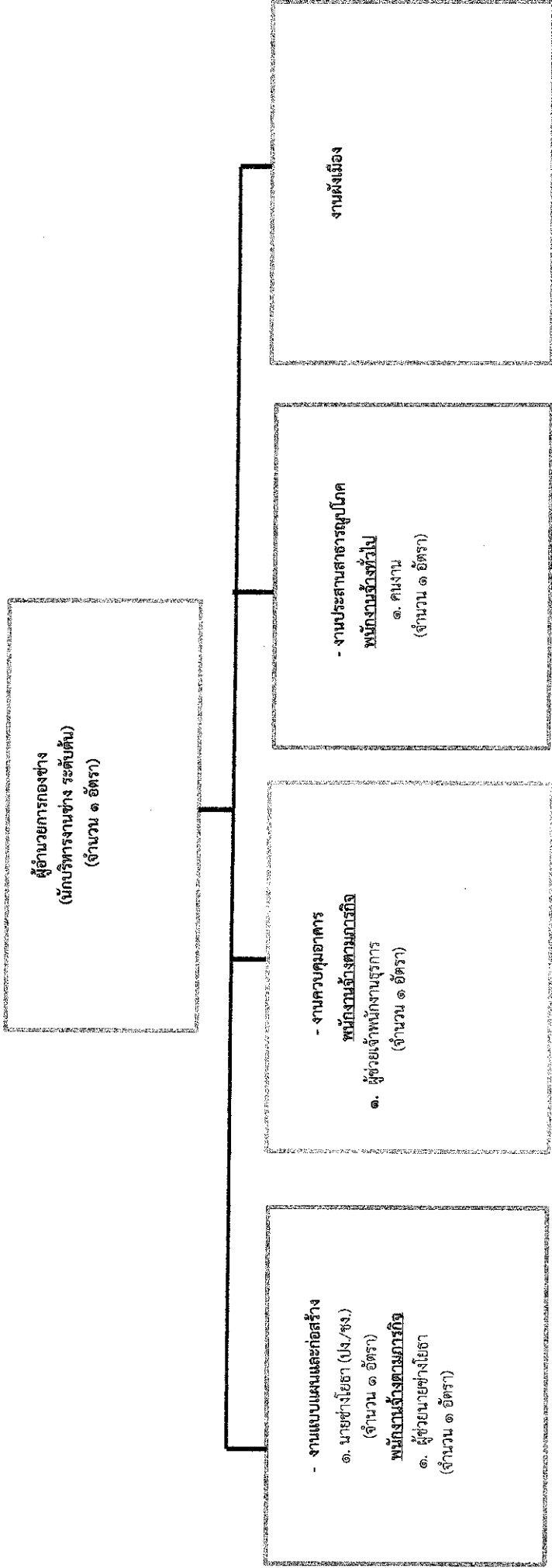
งานส่งเสริมการท่องเที่ยว
๑. นักประชาสัมพันธ์
(ปก./ชก.)
(จำนวน ๑ อัตรา)

ระดับ	อำนาจการท้องถิ่น ระดับกลาง	อำนาจการท้องถิ่น ระดับต้น	ปก / ชก	ปง/ชง	พนักงานจ้าง ตามภารกิจ	พนักงานจ้าง ทั่วไป
จำนวน		๑	๔	๑	๒	๒

โครงสร้างองค์กร

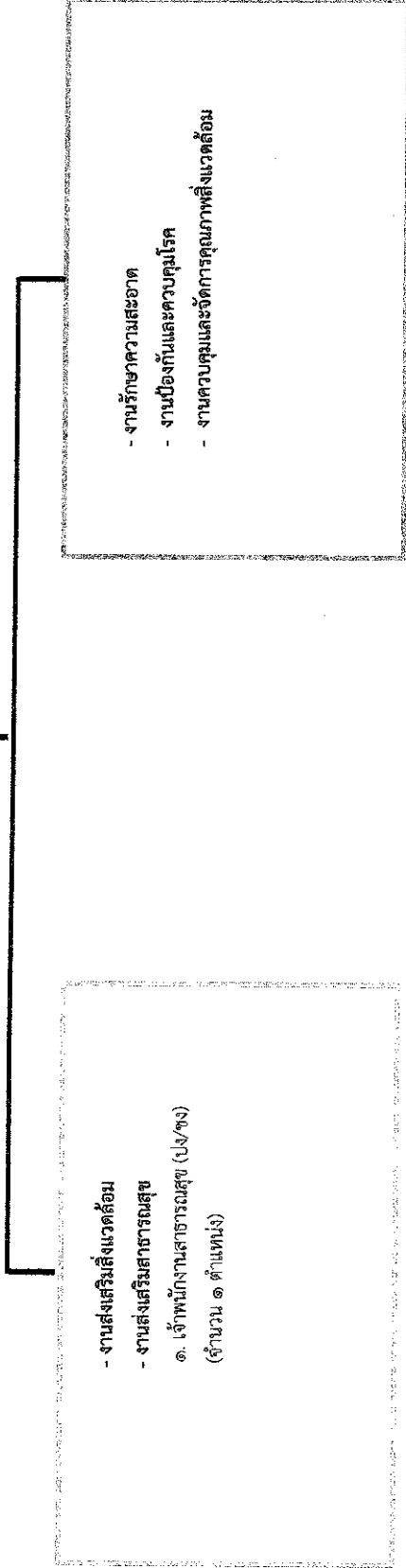
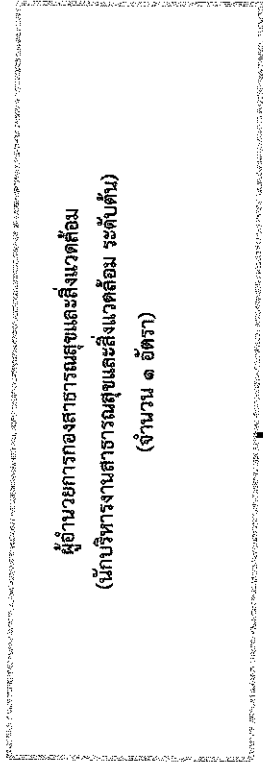


โครงสร้างกองช่าง



ระดับ	อำนาจการท้องถิ่น ระดับกลาง	อำนาจการท้องถิ่น ระดับต้น	ปก / ชก	บง/ชง	พนักงานจ้าง ตามภารกิจ	พนักงานจ้างทั่วไป
จำนวน		๑	-	๑	๒	๑

โครงสร้างกองสาธารณสุขและสิ่งแวดล้อม



ระดับ	อำนาจการท้องถิ่น ระดับกลาง	อำนาจการท้องถิ่น ระดับต้น	ปก / ชก	ปจ/ชง	พนักงานจ้าง ตามภารกิจ	พนักงานจ้าง ทั่วไป
จำนวน		๑	-	๑	-	-

โครงสร้างกองการศึกษา ศาสนาและวัฒนธรรม

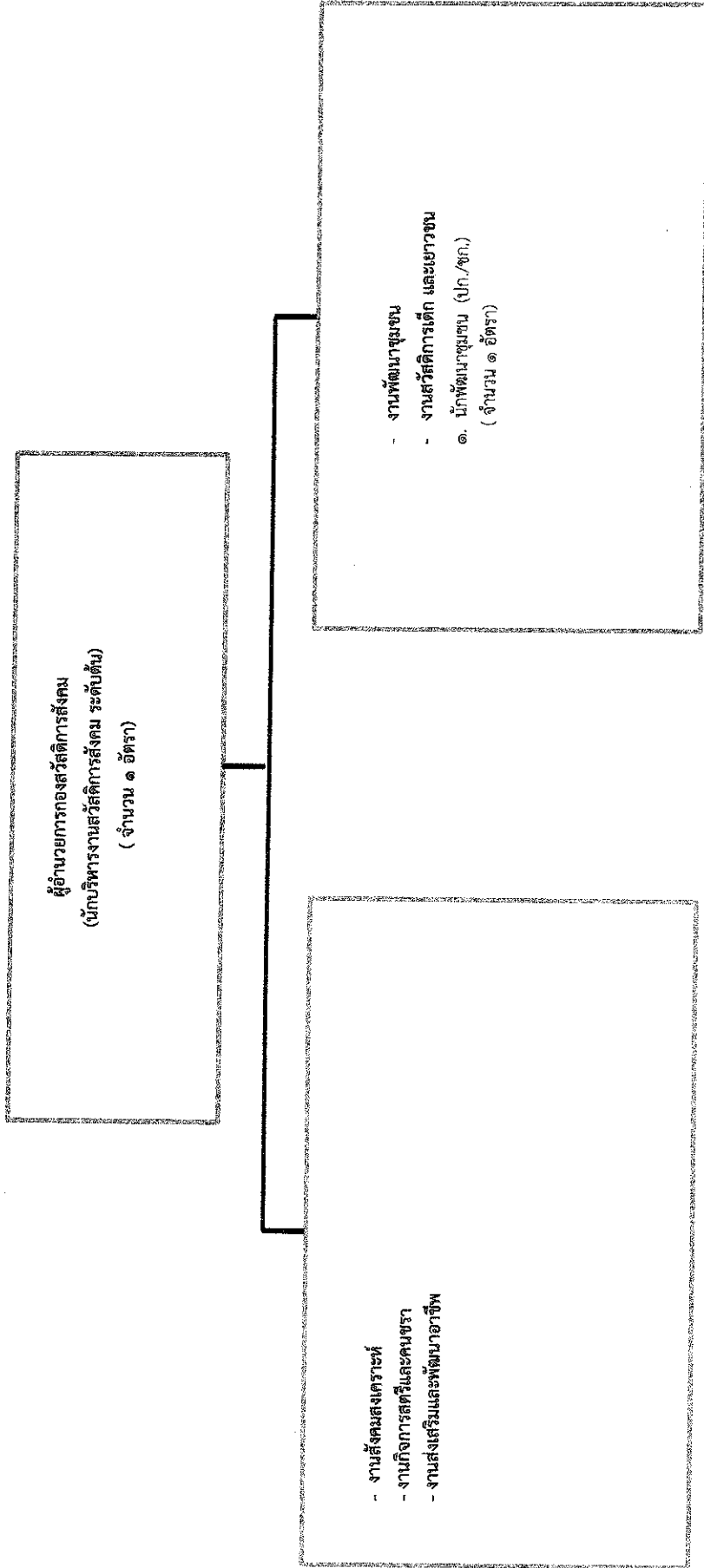
ผู้อำนวยการกองการศึกษา ศาสนา และวัฒนธรรม
(นักบริหารงานการศึกษา ศาสนาและวัฒนธรรม ระดับต้น)
(จำนวน ๑ อัตรา)

- งานบริหารการศึกษา
- งานกิจกรรมเด็กและเยาวชน
๑. นักวิชาการศึกษา (ปก/ชก.) (จำนวน ๑ อัตรา)
๒. เจ้าหน้าที่งานธุรการ (ปง/ชง.) (จำนวน ๑ อัตรา) (ว่าง)

- งานส่งเสริมการศึกษา ศาสนาและวัฒนธรรม
- งานส่งเสริมกีฬา และนันทนาการ
- ครู (คศ.๑) (จำนวน ๑ อัตรา)
- ครูผู้ดูแลเด็ก (ครูผู้ช่วย) (จำนวน ๑ อัตรา)
พนักงานจ้างตามภารกิจ
- ผู้ดูแลเด็ก (ทักษะ) (จำนวน ๑ อัตรา) (ว่าง)
- ผู้ช่วยครูผู้ดูแลเด็ก (สำหรับผู้มีความรู้) (จำนวน ๑ อัตรา)

ระดับ	อำนาจการท้องถิ่น ระดับกลาง	อำนาจการท้องถิ่น ระดับต้น	ปก / ชก	ปง/ชง	ครู (ค.ศ.๑)	ครูผู้ดูแลเด็ก (ครูผู้ช่วย)	พนักงานจ้าง ตามภารกิจ	พนักงานจ้างทั่วไป
จำนวน		๑	๑	๑	๑	๑	๒	-

โครงสร้างกองสวัสดิการสังคม



ระดับ	อำนาจการท้องถิ่น ระดับกลาง	อำนาจการท้องถิ่น ระดับต้น	ปก / ชก	ปจ/ชง	พนักงานจ้าง ตามภารกิจ	พนักงานจ้าง ทั่วไป
จำนวน		๑	๑		-	-

3. ประชากรตำบลยังทะเลาย (ตั้งแต่ปี พ.ศ. 2560 - 2564)

ข้อมูลเกี่ยวกับจำนวนประชากร (ข้อมูลเปรียบเทียบย้อนหลัง 3-5 ปี)

จำนวนชุมชน/หมู่บ้าน

7

จำนวนประชากร ปี พ.ศ. 2560

ที่	ชื่อชุมชน	จำนวนครัวเรือน	หญิง	ชาย
1	1 บ้านยังทะเลาย	261	564	480
2	2 บ้านดอนหอคอย	120	220	233
3	3 บ้านดอนพุดรา	124	273	263
4	4 บ้านดอนจิว	104	216	207
5	5 บ้านทางตลาด	183	389	399
6	6 บ้านลาดพร้าว	194	402	354
7	7 บ้านดอนตะเคียน	133	257	248
รวม		1,119	2,303	2,184

จำนวนชุมชน/หมู่บ้าน

7

จำนวนประชากร ปี พ.ศ. 2561

ที่	ชื่อชุมชน	จำนวนครัวเรือน	หญิง	ชาย
1	1 บ้านบึงทะเลาย	267	551	475
2	2 บ้านดอนหอคอย	116	237	245
3	3 บ้านดอนพุทรา	115	280	262
4	4 บ้านดอนจิว	96	201	199
5	5 บ้านทางตลาด	174	398	413
6	6 บ้านลาดพร้าว	179	393	338
7	7 บ้านดอนตะเคียน	122	232	227
รวม		1,069	2,292	2,159

จำนวนชุมชน/หมู่บ้าน

7

จำนวนประชากร ปี พ.ศ. 2562

ที่	ชื่อชุมชน	จำนวนครัวเรือน	หญิง	ชาย
1	1 บ้านยั้งทะเลาย	270	554	417
2	2 บ้านดอนหอย	116	237	245
3	3 บ้านดอนพุดรา	115	280	262
4	4 บ้านดอนจิว	96	201	199
5	5 บ้านหางตลาด	174	398	413
6	6 บ้านลาดพร้าว	179	393	338
7	7 บ้านดอนตะเคียน	122	232	227
รวม		1,072	2,295	2,101

จำนวนชุมชน/หมู่บ้าน

7

จำนวนประชากร ปี พ.ศ. 2563

ที่	ชื่อชุมชน	จำนวนครัวเรือน	หญิง	ชาย
1	1 บ้านยูงทะเลาย	271	557	473
2	2 บ้านดอนหอคอย	126	227	213
3	3 บ้านดอนพุทรา	132	272	265
4	4 บ้านดอนจิว	109	213	213
5	5 บ้านทางตลาด	195	385	389
6	6 บ้านลาดพร้าว	202	402	351
7	7 บ้านดอนตะเคียน	141	267	253
รวม		1,176	2,323	2,157

จำนวนชุมชน/หมู่บ้าน

7

จำนวนประชากร ปี พ.ศ. 2564

ที่	ชื่อชุมชน	จำนวนครัวเรือน	หญิง	ชาย
1	1 บ้านยั้งทะเลาย	275	559	468
2	2 บ้านดอนหอคอย	127	224	212
3	3 บ้านดอนพุดรา	134	270	269
4	4 บ้านดอนเจ้า	110	217	218
5	5 บ้านหางตลาด	195	384	387
6	6 บ้านลาดพร้าว	215	398	341
7	7 บ้านดอนตะเคียน	143	269	255
รวม		1,119	2,321	2,150