

**นโยบายการบริหารจัดการความเสี่ยงขององค์กร  
(Enterprise Risk Management Policy)  
ประจำปีงบประมาณ พ.ศ. ๒๕๖๖**

**องค์การบริหารส่วนตำบลยั้งทะลาย  
อำเภออุ้มทอง จังหวัดสุพรรณบุรี**

# คำนำ

ตามที่องค์กรทั้งภาครัฐและเอกชน ต่างให้ความสำคัญกับการบริหารจัดการความเสี่ยงขององค์กร ประกอบกับพระราชบัญญัติวินัยการเงินการคลังของรัฐ พ.ศ. ๒๕๖๑ มาตรา ๗๙ บัญญัติให้หน่วยงานของรัฐจัดให้มีการตรวจสอบภายใน การควบคุมภายใน และการบริหารจัดการความเสี่ยง โดยให้ถือปฏิบัติตามมาตรฐานและหลักเกณฑ์ที่กระทรวงการคลังกำหนด ซึ่งการบริหารจัดการความเสี่ยงเป็นกระบวนการที่ใช้ในการบริหารจัดการเหตุการณ์ที่อาจเกิดขึ้น และส่งผลกระทบต่อหน่วยงานของรัฐ เพื่อให้หน่วยงานของรัฐสามารถดำเนินการให้บรรลุวัตถุประสงค์ รวมถึงเพิ่มศักยภาพและขีดความสามารถในการปฏิบัติงานให้กับหน่วยงานของรัฐนั้น

องค์กรปกครองส่วนท้องถิ่น ถือเป็นองค์กรที่มีความใกล้ชิดกับภาคประชาชนมากที่สุด ย่อมต้องเผชิญกับความเสี่ยง และต้องให้ความสำคัญกับการบริหารจัดการความเสี่ยงเช่นเดียวกัน องค์การบริหารส่วนตำบลยั้งทะลาย จึงได้จัดทำนโยบายการบริหารจัดการความเสี่ยงขององค์กร (Enterprise Risk Management Policy) เพื่อใช้เป็นแนวทางในการเตรียมความพร้อม และสามารถบริหารจัดการองค์การให้สามารถปฏิบัติงานในการให้บริการหลักที่สำคัญได้อย่างต่อเนื่อง เป็นระบบ และมีประสิทธิภาพ แม้ต้องประสบกับสถานการณ์วิกฤต อันจะส่งผลต่อการสร้างความเชื่อมั่นในระบบการให้บริการขององค์การบริหารส่วนตำบลยั้งทะลาย และระบบการให้บริการภาครัฐในภาพรวม

นโยบายการบริหารจัดการความเสี่ยงขององค์กร (Enterprise Risk Management Policy) จะก่อให้เกิดองค์ความรู้เรื่องแนวคิดในการบริหารจัดการความเสี่ยงขององค์กร รวมถึงใช้เป็นกรอบแนวทางในการดำเนินการวางแผน ประเมินผล และจัดทำรายงานให้เป็นไปตามระเบียบและหลักเกณฑ์ที่กำหนด รวมถึงสามารถเป็นแหล่งเรียนรู้เบื้องต้นสำหรับข้าราชการ พนักงาน และลูกจ้างองค์การบริหารส่วนตำบลยั้งทะลาย ที่ประสงค์จะเรียนรู้แนวคิดพื้นฐานด้านการบริหารจัดการความเสี่ยงและการจัดวางระบบควบคุมภายในต่อไป

องค์การบริหารส่วนตำบลยั้งทะลาย

ตุลาคม ๒๕๖๕

# สารบัญ

หัวข้อ	หน้า
บทนำ	๑
วัตถุประสงค์	๑
แนวคิดพื้นฐานในการบริหารจัดการความเสี่ยง	๑
นโยบายการบริหารจัดการความเสี่ยง	๒
นิยามความเสี่ยงและการบริหารจัดการความเสี่ยงขององค์กร	๒
กระบวนการบริหารจัดการความเสี่ยงขององค์กร	๒
- สภาพแวดล้อมในองค์กร	๓
- การกำหนดวัตถุประสงค์	๓
- การบ่งชี้เหตุการณ์	๓
- การประเมินความเสี่ยง	๔
- การตอบสนองต่อความเสี่ยง	๕
- กิจกรรมการควบคุม	๖
- ข้อมูลและการติดต่อสื่อสาร	๖
- การติดตาม	๗
โครงสร้างผู้รับผิดชอบเกี่ยวกับการบริหารจัดการความเสี่ยง	๗
หน้าที่และความรับผิดชอบ	๘
วิธีการบริหารจัดการความเสี่ยง	๙
การจัดทำรายงานการบริหารจัดการความเสี่ยง	๙
การทบทวนนโยบาย	๙

# นโยบายการบริหารจัดการความเสี่ยงขององค์กร

## Enterprise Risk Management Policy

### บทนำ

นโยบายการบริหารจัดการความเสี่ยงขององค์กร (Enterprise Risk Management Policy) ขององค์กรบริหารส่วนตำบลยั้งทะลายฉบับนี้ จัดทำขึ้นเพื่อให้ข้าราชการ พนักงาน และลูกจ้างองค์กรบริหารส่วนตำบลยั้งทะลาย สามารถนำไปใช้ในการตอบสนอง และปฏิบัติงานในสถานะวิกฤติ หรือเกิดเหตุการณ์ฉุกเฉินต่าง ๆ ซึ่งส่งผลให้องค์กรบริหารส่วนตำบลยั้งทะลาย ไม่สามารถปฏิบัติงานได้อย่างมีประสิทธิภาพ

### วัตถุประสงค์

นโยบายการบริหารจัดการความเสี่ยงขององค์กร (Enterprise Risk Management Policy) ขององค์กรบริหารส่วนตำบลยั้งทะลาย จัดทำขึ้นโดยมีวัตถุประสงค์สำคัญ ดังนี้

๑. เพื่อใช้เป็นแนวทางในการบริหารความเสี่ยงขององค์กรบริหารส่วนตำบลยั้งทะลายในสถานะวิกฤติ

๒. เพื่อให้องค์กรบริหารส่วนตำบลยั้งทะลาย มีการเตรียมความพร้อมในการรับมือกับสถานะวิกฤติ หรือเหตุการณ์ฉุกเฉินต่าง ๆ ที่เกิดขึ้น

๓. เพื่อลดผลกระทบจากการชะงักในการปฏิบัติงานหรือการให้บริการประชาชนขององค์กรบริหารส่วนตำบลยั้งทะลาย

๔. เพื่อบรรเทาความเสียหายให้อยู่ในสภาพที่ยอมรับได้ และลดระดับความรุนแรงของผลกระทบที่เกิดขึ้น

๕. เพื่อให้ประชาชนและผู้มีส่วนได้ส่วนเสียขององค์กรบริหารส่วนตำบลยั้งทะลาย มีความเชื่อมั่นในศักยภาพขององค์กรบริหารส่วนตำบลยั้งทะลาย แม้ต้องเผชิญกับเหตุการณ์ร้ายแรงและส่งผลกระทบจนทำให้การดำเนินงานขององค์กรบริหารส่วนตำบลยั้งทะลายต้องหยุดชะงัก

### แนวคิดพื้นฐานในการบริหารจัดการความเสี่ยง

จากสถานการณ์ในปัจจุบันองค์กรบริหารส่วนตำบลยั้งทะลาย ต้องเผชิญกับการเปลี่ยนแปลงอยู่ตลอดเวลา ไม่ว่าจะเป็นจากปัจจัยภายนอก เช่น การเปลี่ยนแปลงสถานะทางเศรษฐกิจ การเมือง และเทคโนโลยีสารสนเทศ หรือปัจจัยภายใน เช่น การกำหนดแผนยุทธศาสตร์ การกำหนดแผนการปฏิบัติราชการ การปรับโครงสร้างองค์กร การบริหารจัดการข้อมูล เป็นต้น ประกอบกับคณะผู้บริหารองค์กรบริหารส่วนตำบลยั้งทะลาย ได้ตระหนักถึงความสำคัญของการบริหารจัดการความเสี่ยง ซึ่งถือเป็นองค์ประกอบที่สำคัญของการก้าวไปสู่ระบบการกำกับดูแลที่ดี พร้อมทั้งเป็นการสร้างมูลค่าเพิ่มให้กับผู้ที่เกี่ยวข้อง โดยเชื่อมั่นว่า การบริหารจัดการความเสี่ยงขององค์กร จะเป็นกระบวนการที่ช่วยให้องค์กรบริหารส่วนตำบลยั้งทะลาย สามารถบรรลุวัตถุประสงค์ที่ตั้งไว้ได้ ในขณะที่เดียวกันก็ลดอุปสรรค หรือสิ่งที่ไม่คาดหวังที่อาจจะเกิดขึ้น ทั้งในด้านผล การปฏิบัติงาน และความเชื่อถือจากประชาชน ป้องกันความเสียหายต่อทรัพยากร ตอบสนองต่อการเปลี่ยนแปลงของสภาพแวดล้อมทั้งภายในและภายนอกได้อย่างมีประสิทธิภาพ มีระบบการจัดการ และการควบคุมที่ดีต่อไปในอนาคต

## นโยบายการบริหารจัดการความเสี่ยง

กำหนดให้การบริหารจัดการความเสี่ยง เป็นความรับผิดชอบของพนักงานทุกระดับชั้น ที่ต้องตระหนักถึงความเสี่ยงที่มีในการปฏิบัติงานในหน่วยงานของตนเองและองค์กร โดยให้ความสำคัญในการบริหารความเสี่ยงด้านต่าง ๆ ให้อยู่ในระดับที่เพียงพอและเหมาะสม

จัดให้มีกระบวนการบริหารจัดการความเสี่ยงขององค์กร ที่เป็นไปตามมาตรฐานที่ดีตามแนวทางปฏิบัติสากล เพื่อให้เกิดการบริหารจัดการความเสี่ยงที่อาจส่งผลกระทบต่อการทำงานขององค์กร บริหารส่วนตำบลอย่างมีประสิทธิภาพ เกิดการพัฒนาและมีการปฏิบัติงานด้านการบริหารความเสี่ยงทั่วทั้งองค์กรเป็นไปในทิศทางเดียวกัน โดยนำระบบการบริหารจัดการความเสี่ยงเข้ามาเป็นส่วนหนึ่งในการตัดสินใจ การวางแผนงาน และการดำเนินงานของผู้บริหาร ข้าราชการ พนักงาน และลูกจ้าง รวมถึงการมุ่งเน้นให้บรรลุวัตถุประสงค์ เป้าหมาย วิสัยทัศน์ พันธกิจ กลยุทธ์ที่กำหนดไว้ เพื่อสร้างความเป็นเลิศในการปฏิบัติงาน และสร้างความเชื่อมั่นให้กับผู้เกี่ยวข้อง

มีการกำหนดแนวทางป้องกัน และบรรเทาความเสี่ยงจากการดำเนินงานขององค์กรบริหารส่วนตำบลอย่างมีประสิทธิภาพ เพื่อหลีกเลี่ยงความเสียหาย หรือความสูญเสียที่อาจเกิดขึ้น รวมถึงการติดตามและประเมินผลการบริหารจัดการความเสี่ยงอย่างสม่ำเสมอ มีการนำระบบเทคโนโลยีสารสนเทศมาใช้ในกระบวนการบริหารจัดการความเสี่ยง และสนับสนุนให้บุคลากรทุกระดับสามารถเข้าถึงแหล่งข้อมูลข่าวสารการบริหารจัดการความเสี่ยงอย่างทั่วถึง ตลอดจนจัดระบบการรายงานการบริหารจัดการความเสี่ยงให้ผู้บริหาร ปลัดองค์กรบริหารส่วนตำบล และหน่วยตรวจสอบภายในเป็นไปอย่างมีประสิทธิภาพ

## นิยามความเสี่ยงและการบริหารจัดการความเสี่ยงขององค์กร

**ความเสี่ยง (Risk)** หมายถึง ความเป็นไปได้ของเหตุการณ์ที่อาจเกิดขึ้น และเป็นอุปสรรคต่อการบรรลุวัตถุประสงค์ของหน่วยงาน

**การบริหารจัดการความเสี่ยง (Risk Management)** หมายถึง กระบวนการบริหารจัดการเหตุการณ์ที่อาจเกิดขึ้น และส่งผลกระทบต่อหน่วยงานของรัฐ เพื่อให้หน่วยงานของรัฐสามารถดำเนินงานให้บรรลุวัตถุประสงค์ของหน่วยงาน รวมถึงเพื่อเพิ่มศักยภาพและขีดความสามารถให้หน่วยงานของรัฐ

## กระบวนการบริหารจัดการความเสี่ยงขององค์กร

องค์กรบริหารส่วนตำบลอย่างมีประสิทธิภาพ กำหนดกระบวนการบริหารจัดการความเสี่ยง เพื่อให้ขั้นตอน และวิธีการในการบริหารความเสี่ยงเป็นไปอย่างมีระบบ และมีการดำเนินการเป็นไปในทิศทางเดียวกัน ทั้งองค์กร โดยมีขั้นตอนสำคัญของกระบวนการบริหารจัดการความเสี่ยงองค์กร ประกอบด้วย ๘ ขั้นตอน ดังนี้

๑. สภาพแวดล้อมภายในองค์กร (Internal Environment)
๒. การกำหนดวัตถุประสงค์ (Objective Setting)
๓. การบ่งชี้เหตุการณ์ (Event Identification)
๔. การประเมินความเสี่ยง (Risk Assessment)
๕. การตอบสนองความเสี่ยง (Risk Response)
๖. กิจกรรมการควบคุม (Control Activities)
๗. ข้อมูลและการติดต่อสื่อสาร (Information and Communication)
๘. การติดตาม (Monitoring)

## ๑. สภาพแวดล้อมภายในองค์กร (Internal Environment)

สภาพแวดล้อมภายในองค์กร เป็นพื้นฐานสำคัญสำหรับกรอบการบริหารจัดการความเสี่ยง ซึ่งมีอิทธิพลต่อการกำหนดกลยุทธ์ และเป้าหมายขององค์กร การกำหนดกิจกรรม การบ่งชี้ การประเมิน และการจัดการความเสี่ยง

สภาพแวดล้อมภายในองค์กร หมายถึง ปัจจัยต่าง ๆ เช่น จริยธรรม วิธีการทำงานของผู้บริหาร และบุคลากร รูปแบบการจัดการของฝ่ายบริหาร และวิธีการมอบหมายอำนาจหน้าที่และความรับผิดชอบ ซึ่งผู้บริหารต้องมีการกำหนดร่วมกันกับพนักงานในองค์กร ส่งผลให้มีการสร้างจิตสำนึก การตระหนักรู้เรื่องความเสี่ยง และการควบคุมแก่พนักงานทุกคนในองค์กร

## ๒. การกำหนดวัตถุประสงค์ (Objective Setting)

องค์กรควรมีวัตถุประสงค์ในการปฏิบัติงานที่ชัดเจน เพื่อให้มั่นใจได้ว่าวัตถุประสงค์ที่กำหนดนั้นมีความสอดคล้องกับเป้าหมายเชิงกลยุทธ์และความเสี่ยงที่องค์กรยอมรับได้ โดยการบริหารจัดการให้อยู่ในกรอบของ ความเสี่ยงที่ยอมรับได้ (Risk Appetite) และระดับความเสี่ยงที่ยอมรับได้ (Risk Tolerance)

## ๓. การบ่งชี้เหตุการณ์ (Event Identification)

ในกระบวนการบ่งชี้เหตุการณ์ ควรต้องพิจารณาปัจจัยความเสี่ยงทุกด้านที่อาจเกิดขึ้น เช่น ความเสี่ยงด้านกลยุทธ์ การเงิน บุคลากร การปฏิบัติงาน กฎหมาย ภาษีอากร ระบบงาน สิ่งแวดล้อมและความสัมพันธ์ระหว่างเหตุการณ์ที่อาจเกิดขึ้น แหล่งความเสี่ยง ทั้งจากสภาพแวดล้อมภายในและภายนอกองค์กร

**สภาพแวดล้อมภายนอกองค์กร** เป็นองค์ประกอบต่าง ๆ ที่อยู่ภายนอกองค์กรซึ่งมีอิทธิพลต่อวัตถุประสงค์/เป้าหมายขององค์กร ยกตัวอย่าง เช่น วัฒนธรรม การเมือง กฎหมาย ข้อบังคับ การเงิน เทคโนโลยี เศรษฐกิจ สภาพแวดล้อมในการแข่งขัน ตัวขับเคลื่อนหลัก แนวโน้มที่ส่งผลกระทบต่อวัตถุประสงค์ขององค์กร และการยอมรับคุณค่าของผู้มีส่วนได้เสียภายนอกองค์กร เป็นต้น

**สภาพแวดล้อมภายในองค์กร** เป็นสิ่งต่าง ๆ ที่อยู่ภายในองค์กร และมีอิทธิพลต่อเป้าหมายขององค์กร ตัวอย่างเช่น ชีตความสามารถขององค์กร ในแง่ของทรัพยากรและความรู้ เช่น เงินทุน เวลา บุคลากร กระบวนการ ระบบเทคโนโลยีสารสนเทศ และกระบวนการตัดสินใจ ทั้งที่เป็นทางการ และไม่เป็นทางการ ผู้มีส่วนได้ส่วนเสียภายในองค์กร นโยบาย วัตถุประสงค์ กลยุทธ์ การรับรู้คุณค่าวัฒนธรรมองค์กร มาตรฐานและแบบจำลองที่พัฒนาโดยองค์กร โครงสร้าง เช่น ระบบการจัดการ บทบาทหน้าที่ และความรับผิดชอบ เป็นต้น

การระบุเหตุการณ์ อาจดำเนินการโดยการสัมภาษณ์ผู้บริหารระดับสูง หรือฝ่ายจัดการที่รับผิดชอบในแผนงาน หรือการดำเนินการนั้น และรวบรวมประเด็นความสำคัญที่ได้รับความสนใจ หรือเป็นประเด็นที่กังวล เพื่อนำมาจัดทำภาพรวมความเสี่ยงขององค์กร ทั้งนี้ องค์การบริหารส่วนตำบลยั้งทะเลฯ ได้จำแนกประเภทของความเสี่ยงออกเป็น ๔ ประเภท ได้แก่

๑) ความเสี่ยงด้านกลยุทธ์ (Strategic Risk) คือ ความเสี่ยงที่เกี่ยวข้องกับการกำหนดแผนกลยุทธ์ แผนการดำเนินงาน และการนำแผนดังกล่าวไปปฏิบัติอย่างไม่เหมาะสม นอกจากนี้ ความเสี่ยงด้านกลยุทธ์ ยังรวมถึงการเปลี่ยนแปลงจากปัจจัยภายนอก อันส่งผลกระทบต่อข้อกำหนดกลยุทธ์ หรือการดำเนินงาน เพื่อให้บรรลุวัตถุประสงค์หลัก เป้าหมาย และแนวทางการดำเนินงานขององค์กร

๒) ความเสี่ยงด้านปฏิบัติการ (Operational Risk) คือ ความเสี่ยงที่เกี่ยวข้องกับการปฏิบัติงานของแต่ละกระบวนการ หรือกิจกรรมภายในองค์กร รวมทั้งความเสี่ยงที่เกี่ยวข้องกับการบริหารจัดการข้อมูลด้านเทคโนโลยีสารสนเทศ และข้อมูลความรู้ต่าง ๆ เพื่อให้การปฏิบัติงานบรรลุเป้าหมายที่กำหนด ซึ่งความเสี่ยงด้านการปฏิบัติการจะส่งผลกระทบต่อประสิทธิภาพของกระบวนการทำงาน และการบรรลุวัตถุประสงค์หลักขององค์กรในภาพรวม

๓) ความเสี่ยงที่เกี่ยวข้องกับการบริหารจัดการทางการเงิน (Financial Risk) คือ ความเสี่ยงที่อาจเกิดจากปัจจัยภายใน เช่น การบริหารจัดการวางแผนการใช้จ่ายเงินตามข้อบัญญัติงบประมาณ หรือจากปัจจัยภายนอก เช่น การจัดสรรเงินงบประมาณ หรือความเสี่ยงที่คู่สัญญาไม่สามารถปฏิบัติตามภาระผูกพันที่ตกลงไว้ อันส่งผลกระทบต่อผลการดำเนินงาน รวมถึงส่งผลให้เกิดความเสียหายต่อองค์กร

๔) ความเสี่ยงที่เกี่ยวข้องกับการปฏิบัติตามกฎระเบียบ (Compliance Risk) คือ ข้อบังคับของหน่วยงานกำกับดูแล เช่น กรมส่งเสริมการปกครองส่วนท้องถิ่น มติคณะรัฐมนตรี เป็นต้น รวมทั้งความเสี่ยงที่เกี่ยวกับกฎหมายต่าง ๆ ที่เกี่ยวข้องกับการปฏิบัติราชการ ซึ่งเมื่อมีความเสี่ยงด้านนี้เกิดขึ้น จะส่งผลกระทบต่อชื่อเสียงและภาพลักษณ์ขององค์กรโดยรวม

#### ๔. การประเมินความเสี่ยง (Risk Assessment)

สำหรับการประเมินความเสี่ยง เป็นขั้นตอนที่จะต้องดำเนินการต่อจากการระบุความเสี่ยง โดยการประเมินความเสี่ยง ประกอบด้วย ๒ กระบวนการหลัก ได้แก่

๑) การวิเคราะห์ความเสี่ยง จะพิจารณาสาเหตุ และแหล่งที่มาของความเสี่ยง ผลกระทบที่ตามมาทั้งในทางบวกและทางลบ รวมทั้งโอกาสที่อาจเกิดขึ้นของผลกระทบที่อาจตามมา โดยจะมีการระบุถึงปัจจัยที่มีผลต่อผลกระทบ และโอกาสที่จะเกิดขึ้น ทั้งนี้เหตุการณ์หรือสถานการณ์หนึ่ง ๆ อาจจะมีผลที่ตามมาและกระทบต่อวัตถุประสงค์/เป้าหมาย นอกจากนั้นในการวิเคราะห์ควรพิจารณาถึงมาตรการความเสี่ยงที่ดำเนินการอยู่ ณ ปัจจุบัน รวมถึงประสิทธิผลของมาตรการดังกล่าวด้วย

๒) การประเมินความเสี่ยง การประเมินความเสี่ยงจะเปรียบเทียบระหว่างระดับของความเสี่ยงที่ได้จากการวิเคราะห์ความเสี่ยง เทียบระดับความเสี่ยงที่ยอมรับได้ (Risk Appetite) ในกรณีที่ระดับของความเสี่ยงไม่อยู่ในระดับที่ยอมรับได้ของเกณฑ์การยอมรับความเสี่ยง ความเสี่ยงดังกล่าวจะได้รับการจัดการทันที

#### การกำหนดเกณฑ์ความเสี่ยง

เกณฑ์ที่ใช้ในการประเมินความเสี่ยง ควรสะท้อนถึงคุณค่า วัตถุประสงค์และทรัพยากรขององค์กร โดยเกณฑ์บางประเภทอาจพัฒนาได้จากข้อกำหนดทางกฎหมาย หรือข้อบังคับของหน่วยงานกำกับดูแล ซึ่งเกณฑ์ที่กำหนดต้องสอดคล้องกับนโยบายความเสี่ยงขององค์กร และมีการทบทวนอย่างต่อเนื่อง

ปัจจัยที่นำมาพิจารณาเพื่อประกอบการกำหนดเกณฑ์ความเสี่ยง ได้แก่ ลักษณะและประเภทของผลกระทบที่สามารถเกิดขึ้น และแนวทางในการประเมินผลกระทบ แนวทางในการระบุโอกาสในการเกิดขึ้น กรอบเวลาของโอกาส และผลกระทบที่อาจเกิดขึ้น แนวทางในการกำหนดระดับความเสี่ยง ระดับของความเสี่ยงที่สามารถยอมรับได้ และระดับของความเสี่ยงที่จะต้องจัดการ

โอกาสที่จะเกิดเหตุการณ์ความเสี่ยง (Likelihood) ระดับของโอกาสที่จะเกิดเหตุการณ์ความเสี่ยง และระดับของความเสียหาย แบ่งเป็น ๕ ระดับ โดยกำหนดนิยามในแต่ละระดับ ดังนี้

- ๕ ระดับ ค่อนข้างแน่นอน
- ๔ ระดับ น่าจะเกิด
- ๓ ระดับ เป็นไปได้ที่จะเกิด
- ๒ ระดับ ไม่น่าจะเกิด
- ๑ ระดับ ยากที่จะเกิด

ระดับของความเสียหาย (Impact) ระดับของความเสียหายจากเหตุการณ์ความเสี่ยง แบ่งเป็น ๕ ด้าน ดังนี้

- ๑) ผลกระทบด้านการเงิน
- ๒) ผลกระทบด้านชื่อเสียงและภาพลักษณ์องค์กร
- ๓) ผลกระทบต่อการไม่ปฏิบัติตามกฎหมาย ระเบียบ ข้อบังคับ
- ๔) ผลกระทบต่อบุคลากรขององค์การบริหารส่วนตำบลยุ่งหลาย
- ๕) ผลกระทบต่อความล่าช้าในการดำเนินงานโครงการสำคัญ

แต่ละด้านแบ่งเป็น ๕ ระดับ โดยกำหนดนิยามในแต่ละระดับ ดังนี้

- ระดับ ๕ วิกฤต
- ระดับ ๔ มีนัยสำคัญ
- ระดับ ๓ ปานกลาง
- ระดับ ๒ น้อย
- ระดับ ๑ ไม่มีนัยสำคัญ

#### ๕. การตอบสนองความเสี่ยง (Risk Response)

การกำหนดแผนจัดการความเสี่ยง จะมีการนำเสนอแผนจัดการความเสี่ยงที่จะดำเนินการต่อที่ประชุมคณะผู้บริหารเพื่อพิจารณา และขออนุมัติการจัดสรรทรัพยากรที่จำเป็นต้องใช้ดำเนินการ (ถ้ามี) โดยในการคัดเลือกแนวทางในการจัดการความเสี่ยงที่เหมาะสมที่สุดจะคำนึงถึงความเสี่ยงที่ยอมรับได้ (Risk Appetite) กับต้นทุนที่เกิดขึ้น เปรียบเทียบกับประโยชน์ที่จะได้รับ รวมถึงข้อกฎหมาย และข้อกำหนดอื่น ๆ ที่เกี่ยวข้อง ความรับผิดชอบที่มีต่อสังคม ระดับความเสี่ยงที่ยอมรับได้ คือ ระดับความเสี่ยงที่องค์การบริหารส่วนตำบลยุ่งหลายยอมรับได้ โดยที่องค์กรสามารถดำเนินงาน และบรรลุเป้าหมายหรือวัตถุประสงค์ที่วางไว้

ทั้งนี้ ในการตัดสินใจเลือกแนวทางในการจัดการความเสี่ยง อาจต้องคำนึงถึงความเสี่ยงที่อาจเกิดขึ้นหากไม่มีการจัดการ ซึ่งอาจไม่สมเหตุผลในแง่เศรษฐศาสตร์ เช่น ความเสี่ยงที่ส่งผลกระทบในทางลบอย่างมีสาระสำคัญ แต่โอกาสที่จะเกิดขึ้นน้อยมาก แนวทางในการจัดการความเสี่ยงอาจพิจารณาดำเนินการเป็นกรณี ๆ ไป หรืออาจดำเนินการไปพร้อม ๆ กับความเสี่ยงอื่น

#### แนวทางการจัดการความเสี่ยง

การหลีกเลี่ยง (Avoid) เป็นการดำเนินการเพื่อหลีกเลี่ยงเหตุการณ์ที่ก่อให้เกิดความเสี่ยง มักใช้ในกรณีที่ความเสี่ยงมีความรุนแรงสูง ไม่สามารถหาวิธีลด หรือจัดการให้อยู่ในระดับที่ยอมรับได้



**การลด (Reduce)**เป็นการจัดหามาตรการจัดการ เพื่อลดโอกาสการเกิดเหตุการณ์ความเสี่ยงหรือลดผลกระทบที่อาจเกิดขึ้น ให้อยู่ในระดับที่ยอมรับได้ เช่น การเตรียมแผนฉุกเฉิน (Contingency Plan)

**การยอมรับ (Accept)**เป็นการยอมรับความเสี่ยงในระดับที่ยอมรับได้ ที่เหลืออยู่ในปัจจุบัน โดยไม่ต้องดำเนินการใด ๆ เพื่อลดโอกาสหรือผลกระทบที่อาจเกิดขึ้นอีก มักใช้กับความเสี่ยงที่ต้นทุนของมาตรการจัดการสูงไม่คุ้มกับประโยชน์ที่ได้รับ

## ๖. กิจกรรมการควบคุม (Control Activities)

กิจกรรมการควบคุม คือ นโยบายและกระบวนการปฏิบัติงาน เพื่อให้มั่นใจว่าได้มีการจัดการความเสี่ยงให้อยู่ในระดับที่สามารถยอมรับได้ เพื่อป้องกันไม่ให้เกิดผลกระทบต่อเป้าหมายขององค์กร เนื่องจากแต่ละองค์กรมีการกำหนดวัตถุประสงค์ และเทคนิคการนำไปปฏิบัติเป็นของเฉพาะองค์กร ดังนั้น กิจกรรมการควบคุมจึงมีความแตกต่างกัน ซึ่งอาจแบ่งได้เป็น ๔ ประเภท คือ

๑) **การควบคุมเพื่อการป้องกัน (Preventive Control)** เป็นวิธีการควบคุมที่กำหนดขึ้นเพื่อป้องกันไม่ให้เกิดความเสี่ยงและข้อผิดพลาดตั้งแต่แรก

๒) **การควบคุมเพื่อให้อัปเดต (Detective Control)** เป็นวิธีการควบคุมเพื่อให้ค้นพบข้อผิดพลาดที่เกิดขึ้นแล้ว

๓) **การควบคุมโดยการชี้แนะ (Directive Control)** เป็นวิธีการควบคุมที่ส่งเสริมหรือกระตุ้นให้เกิดความสำเร็จตามวัตถุประสงค์ที่ต้องการ

๔) **การควบคุมเพื่อการแก้ไข (Corrective Control)** เป็นวิธีการควบคุมที่กำหนดขึ้นเพื่อแก้ไขข้อผิดพลาด และป้องกันไม่ให้เกิดซ้ำอีกในอนาคต

ทั้งนี้ ในการดำเนินกิจกรรมการควบคุมควรต้องคำนึงถึงความคุ้มค่าในด้านค่าใช้จ่ายและต้นทุน กับผลประโยชน์ที่คาดว่าจะได้รับด้วย โดยกิจกรรมการควบคุมควรมีองค์ประกอบ ดังนี้

๑. วิธีการดำเนินงาน (ขั้นตอน , กระบวนการ)
๒. การกำหนดบุคลากรภายในองค์กรเพื่อรับผิดชอบการควบคุมนั้น ซึ่งควรมีความรับผิดชอบ ดังนี้

(๑) พิจารณาประสิทธิผลของการจัดการความเสี่ยงที่ได้ดำเนินการอยู่ในปัจจุบัน

(๒) พิจารณาการปฏิบัติเพิ่มเติมที่จำเป็น เพื่อเพิ่มประสิทธิภาพของการจัดการความเสี่ยง

๓. กำหนดระยะเวลาแล้วเสร็จของงาน

## ๗. ข้อมูลและการติดต่อสื่อสาร (Information and Communication)

สารสนเทศ เป็นสิ่งจำเป็นสำหรับองค์กรในการบ่งชี้ ประเมิน และจัดการความเสี่ยง ข้อมูลสารสนเทศที่เกี่ยวกับองค์กร ทั้งจากแหล่งข้อมูลภายใน และภายนอกองค์กร ควรได้รับการบันทึก และสื่อสารไปยังบุคลากรในองค์กรอย่างเหมาะสมทั้งในด้านรูปแบบและเวลา เพื่อให้สามารถปฏิบัติงานตามหน้าที่และความรับผิดชอบได้ รวมถึงเป็นการรายงานการบริหารจัดการความเสี่ยง เพื่อให้ทุกคนในองค์กรได้รับความรู้ถึงความเสี่ยงที่เกิดขึ้น และผลของการบริหารจัดการความเสี่ยงเหล่านั้น การสื่อสารที่มีประสิทธิภาพยังครอบคลุมถึงการสื่อสารจากระดับบนลงล่าง ระดับล่างไปสู่นบน และการสื่อสารระหว่างหน่วยงาน

การบริหารจัดการความเสี่ยง ควรใช้ข้อมูลทั้งในอดีต และปัจจุบัน ข้อมูลในอดีตจะแสดงแนวโน้มของเหตุการณ์ และช่วยคาดการณ์การปฏิบัติงานในอนาคต ส่วนข้อมูลปัจจุบันมีประโยชน์ต่อผู้บริหาร ในการพิจารณาความเสี่ยงที่จะเกิดขึ้นในกระบวนการ สายงาน หรือหน่วยงาน ซึ่งช่วยให้องค์กรสามารถปรับเปลี่ยนกิจกรรมการควบคุมตามความจำเป็น เพื่อให้ความเสี่ยงอยู่ในระดับที่ยอมรับได้

#### ๘. การติดตาม (Monitoring)

กระบวนการบริหารจัดการความเสี่ยงที่ดำเนินการภายในองค์การบริหารส่วนตำบลยังทะเลาะ มีความจำเป็นต้องได้รับการสื่อสารถึงการประเมินความเสี่ยงและการควบคุมความคืบหน้าในการบริหารจัดการ ความเสี่ยง การดูแลติดตามแนวโน้มของความเสี่ยงหลัก รวมถึงการเกิดเหตุการณ์ผิดปกติอย่างต่อเนื่อง เพื่อให้มั่นใจได้ว่า

๑) เจ้าของความเสี่ยงมีการติดตาม ประเมินสถานการณ์ วิเคราะห์ และบริหารความเสี่ยงที่อยู่ ภายใต้ความรับผิดชอบของตนอย่างสม่ำเสมอ และเหมาะสม

๒) ความเสี่ยงที่มีผลกระทบต่อการบรรลุวัตถุประสงค์ขององค์กร ให้รายงานถึงความ คืบหน้าในการบริหารความเสี่ยง และแนวโน้มของความเสี่ยง ต่อผู้ที่รับผิดชอบการบริหารจัดการความเสี่ยง

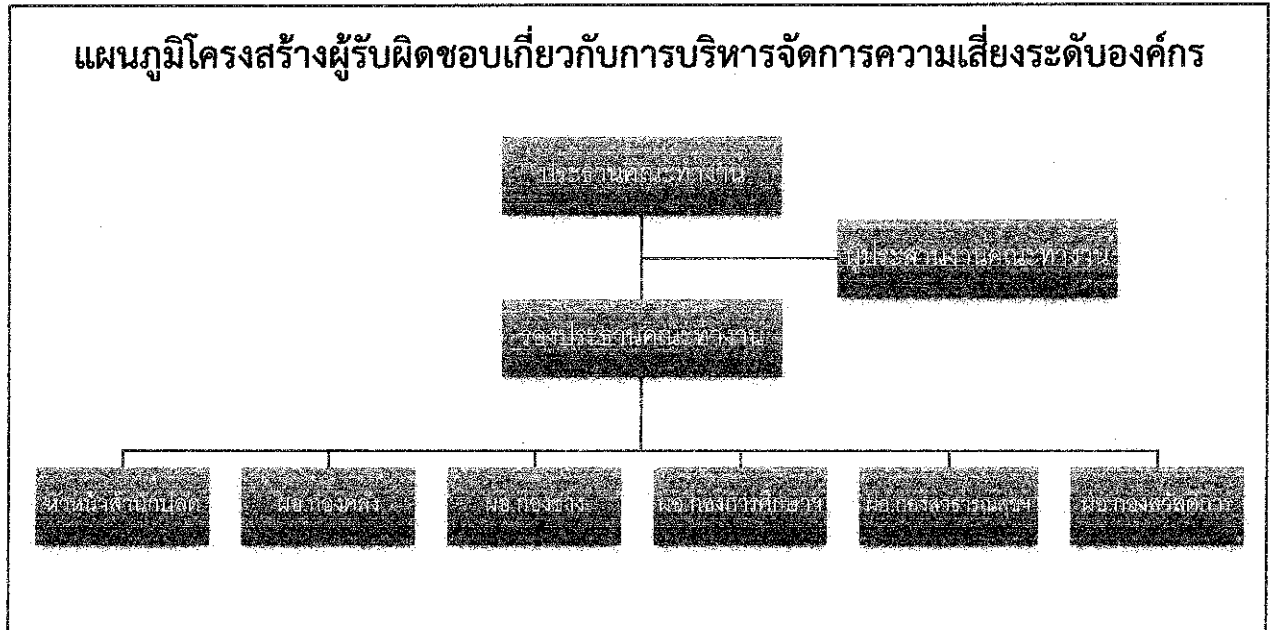
๓) ระบบการควบคุมภายในที่วางไว้มีความเพียงพอ เหมาะสม มีประสิทธิผล และมีการนำมา ปฏิบัติใช้จริงเพื่อป้องกัน หรือลดความเสี่ยงที่อาจเกิดขึ้น รวมทั้งมีการปรับปรุงแก้ไขการควบคุมภายในอยู่เสมอ เพื่อให้สอดคล้องกับสถานการณ์หรือความเสี่ยงที่เปลี่ยนไป เจ้าหน้าที่ที่รับผิดชอบความเสี่ยง รายงานสถานะ ความเสี่ยง รวมถึงกระบวนการบริหารจัดการความเสี่ยงให้หัวหน้าได้รับทราบ และนำความเสี่ยงนั้นเข้าเสนอใน ที่ประชุมคณะผู้บริหาร เพื่อทราบและพิจารณาต่อไป

#### โครงสร้างผู้รับผิดชอบเกี่ยวกับการบริหารจัดการความเสี่ยง

เพื่อให้การบริหารจัดการความเสี่ยงขององค์การบริหารส่วนตำบลยังทะเลาะ สามารถนำไป ปฏิบัติได้อย่างมีประสิทธิภาพ และเกิดประสิทธิผล จึงกำหนดให้มีผู้รับผิดชอบเกี่ยวกับการบริหารจัดการ ความเสี่ยงระดับองค์กร ขององค์การบริหารส่วนตำบลยังทะเลาะ ประกอบด้วย

- |  |                              |
|--|------------------------------|
| ๑. นายกองการบริหารส่วนตำบลยังทะเลาะ        | เป็นประธานคณะทำงาน           |
| ๒. ปลัดองค์การบริหารส่วนตำบลยังทะเลาะ      | เป็นรองประธานคณะทำงาน        |
| ๓. รองปลัดองค์การบริหารส่วนตำบลยังทะเลาะ   | เป็นคณะทำงาน                 |
| ๔. หัวหน้าสำนักปลัด                        | เป็นคณะทำงาน                 |
| ๕. ผู้อำนวยการกองคลัง                      | เป็นคณะทำงาน                 |
| ๖. ผู้อำนวยการกองช่าง                      | เป็นคณะทำงาน                 |
| ๗. ผู้อำนวยการกองการศึกษา ศาสนาและวัฒนธรรม | เป็นคณะทำงาน                 |
| ๘. ผู้อำนวยการกองสาธารณสุขและสิ่งแวดล้อม   | เป็นคณะทำงาน                 |
| ๙. ผู้อำนวยการกองสวัสดิการสังคม            | เป็นคณะทำงาน                 |
| ๑๐. นักวิเคราะห์นโยบายและแผน               | เป็นผู้ประสานงานคณะทำงาน     |
| ๑๑. ผู้ช่วยนักวิเคราะห์นโยบายและแผน        | เป็นผู้ช่วยประสานงานคณะทำงาน |

## แผนภูมิโครงสร้างผู้รับผิดชอบเกี่ยวกับการบริหารจัดการความเสี่ยงระดับองค์กร



หน่วยงานบริหารจัดการความเสี่ยงภายในองค์การบริหารส่วนตำบลอยู่หลาย ครอบคลุมด้วย ๖ หน่วยงาน ดังนี้

- ๑) สำนักปลัด ผู้รับผิดชอบงานบริหารงานทั่วไป งานนโยบายและแผนงาน งานกฎหมายและคดี งานป้องกันและบรรเทาสาธารณภัย งานบริหารงานบุคคล และงานกิจการสภา อบต.
- ๒) กองคลัง ผู้รับผิดชอบงานการเงิน งานการบัญชี งานพัฒนาและจัดเก็บรายได้ งานทะเบียนทรัพย์สินและพัสดุ
- ๓) กองช่าง ผู้รับผิดชอบงานก่อสร้าง งานออกแบบและควบคุมอาคาร งานประสานสาธารณูปโภค และงานผังเมือง
- ๔) กองการศึกษา ศาสนาและวัฒนธรรม ผู้รับผิดชอบงานบริหารด้านการศึกษา งานส่งเสริมการศึกษา ศาสนาและวัฒนธรรม งานกิจการโรงเรียน งานศูนย์พัฒนาเด็กเล็ก งานกีฬาและนันทนาการ
- ๕) กองสาธารณสุขและสิ่งแวดล้อม ผู้รับผิดชอบงานอนามัยและสิ่งแวดล้อม งานส่งเสริมสุขภาพและสาธารณสุข งานรักษาความสะอาด งานควบคุมและจัดการคุณภาพสิ่งแวดล้อม
- ๖) กองสวัสดิการสังคม ผู้รับผิดชอบงานสังคมสงเคราะห์ งานสวัสดิการและพัฒนาชุมชน งานส่งเสริมอาชีพและพัฒนาทรัพยากรมนุษย์

### หน้าที่ความรับผิดชอบ

- ๑) จัดทำแผนการบริหารจัดการความเสี่ยง เพื่อให้บรรลุวัตถุประสงค์ของหน่วยงาน และให้เป็นไปตามแผนการบริหารจัดการความเสี่ยงที่กำหนดไว้
- ๒) ติดตามประเมินผลการบริหารจัดการความเสี่ยงอย่างต่อเนื่องในระหว่างการปฏิบัติงาน หรือติดตามประเมินผลเป็นรายครั้ง หรือใช้ทั้งสองวิธีร่วมกัน กรณีพบข้อบกพร่องที่มีสาระสำคัญให้รายงานต่อนายกองค์การบริหารส่วนตำบลอยู่หลายทันที